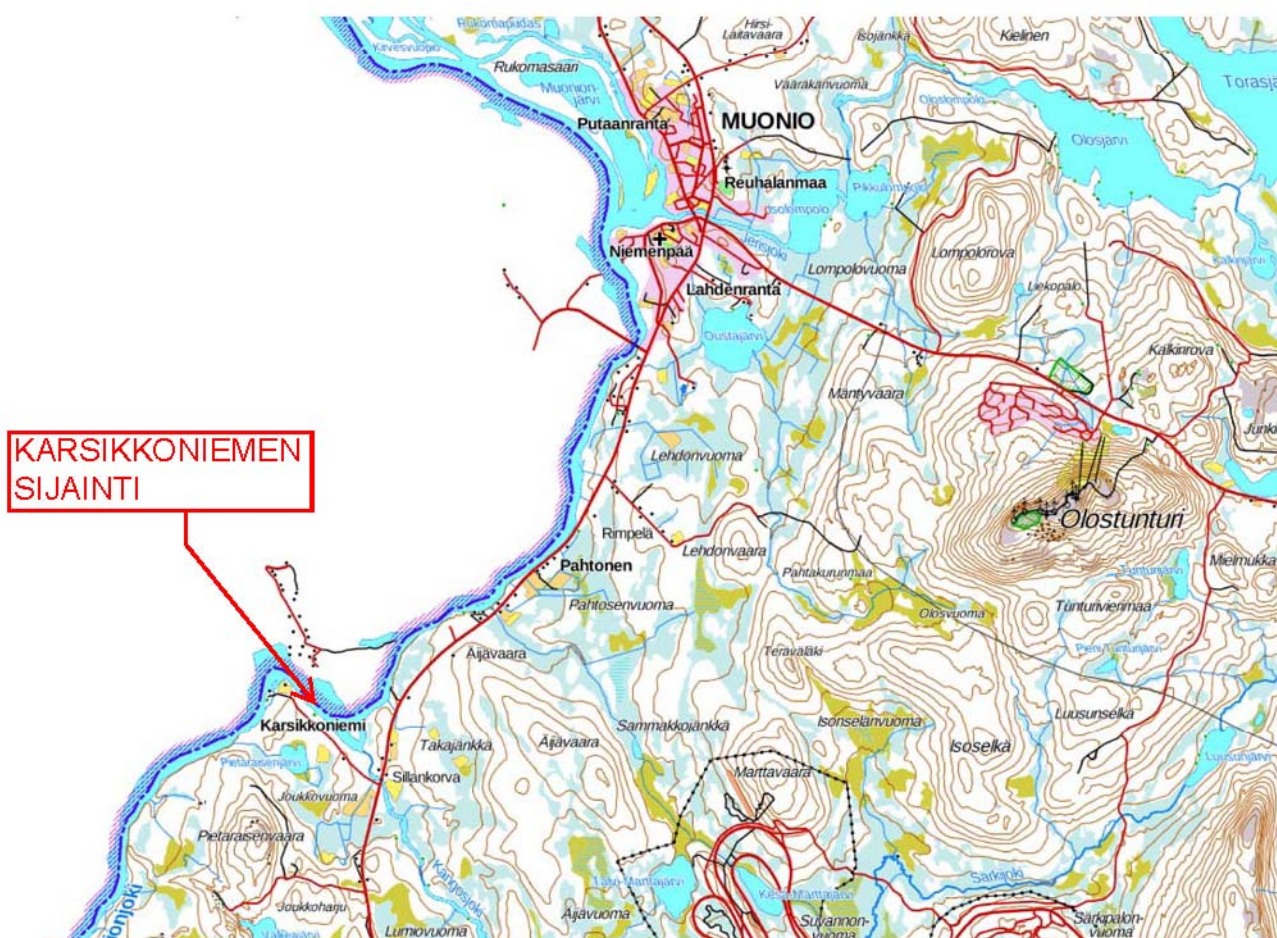




Muonio

KARSIKKONIEMEN RANTA- ASEMAKAAVA OSALLISTUMIS- JA ARVIINTISUUNNITELMA (OAS) 27.4.2020



Tulostettu Maanmittauslaitoksen asiointipalvelusta

1. Yleistä

Maankäyttö- ja rakennuslain 63 §:n mukaan kaavaa laadittaessa tulee riittävän aikaisessa vaiheessa laatia kaavan tarkoitukseen ja merkitykseen nähden tarpeellinen suunnitelma osallistumis- ja vuorovaikutusmenettelystä sekä kaavan vaikutusten arvioinnista (OAS).

Tämä OAS kuvaa Muonion kunnan Karsikkoniemen ranta-asemakaavan laatimista osalle tilan 498-401-116-4 aluetta.

Kaavan laatija:

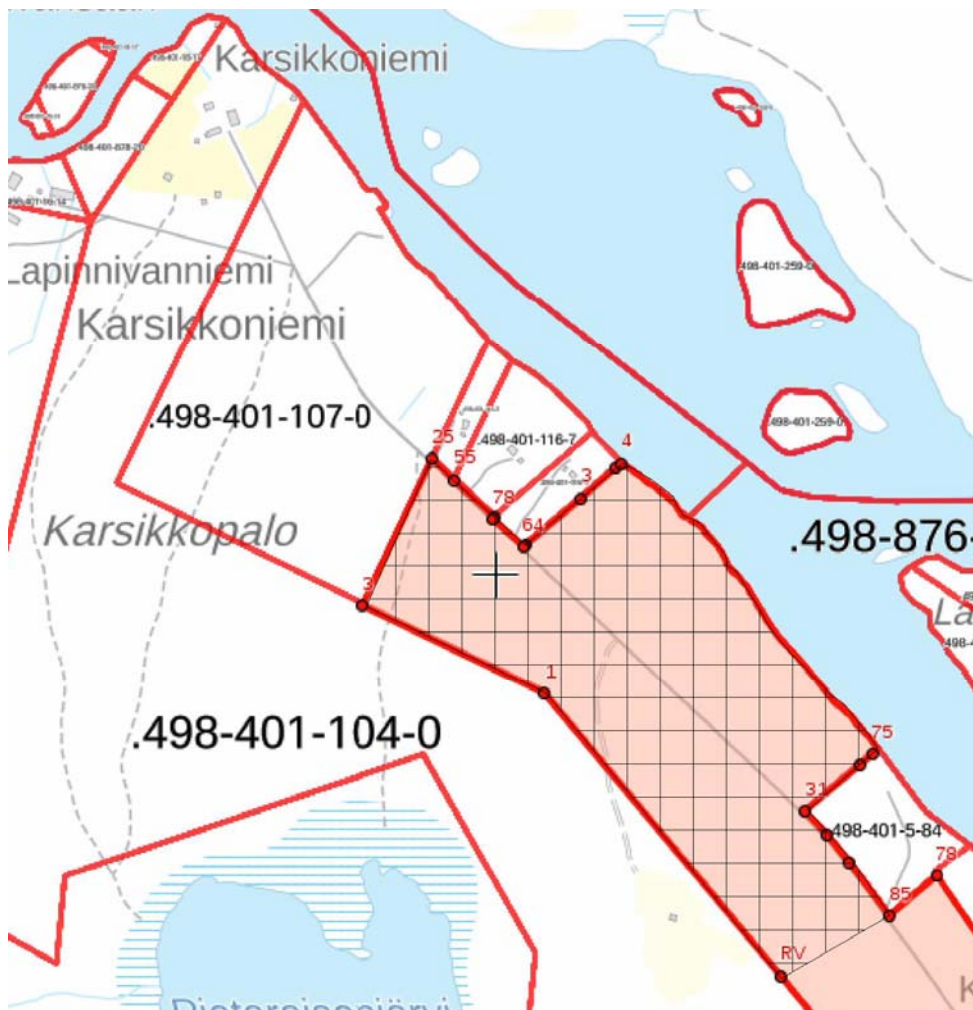
- Seitap Oy, Aionkatu 1, 96200 Rovaniemi
Vastaava kaavoittaja Tapani Honkanen, maanmittausteknikko, YKS 282,

Kaavan vireilletulo:

- Muonion kunnanhallitus hyväksyi 30.03.2020 §70 alueen kaavoitettavaksi.
- Ranta-asemakaavan vireilletulo xx.04.2020.
- Tämä osallistumis- ja arviointisuunnitelma on xx.04.2020 alkaen MRL 63§:n mukaisesti osallisten nähtävänä Muonion kunnantalossa julkisten kuulutusten ilmoitustaululla ja Muonion kunnan internetsivuilla osoitteessa www.muonio.fi.

2. Kaavoitettava alue

Kaavoitettavan alueen sijainti ilmenee kansilehdeltä. Kaavoitettava alue on rasteroitu ruuturasterilla alla olevaan karttaan.



3. Suunnittelutilanne

3.1 Valtakunnalliset alueidenkäyttötavoitteet

Valtioneuvosto hyväksyi uudet valtakunnalliset alueidenkäyttötavoitteet 14 päivänä joulukuuta 2017. Ne tulevat voimaan 1.4.2018.

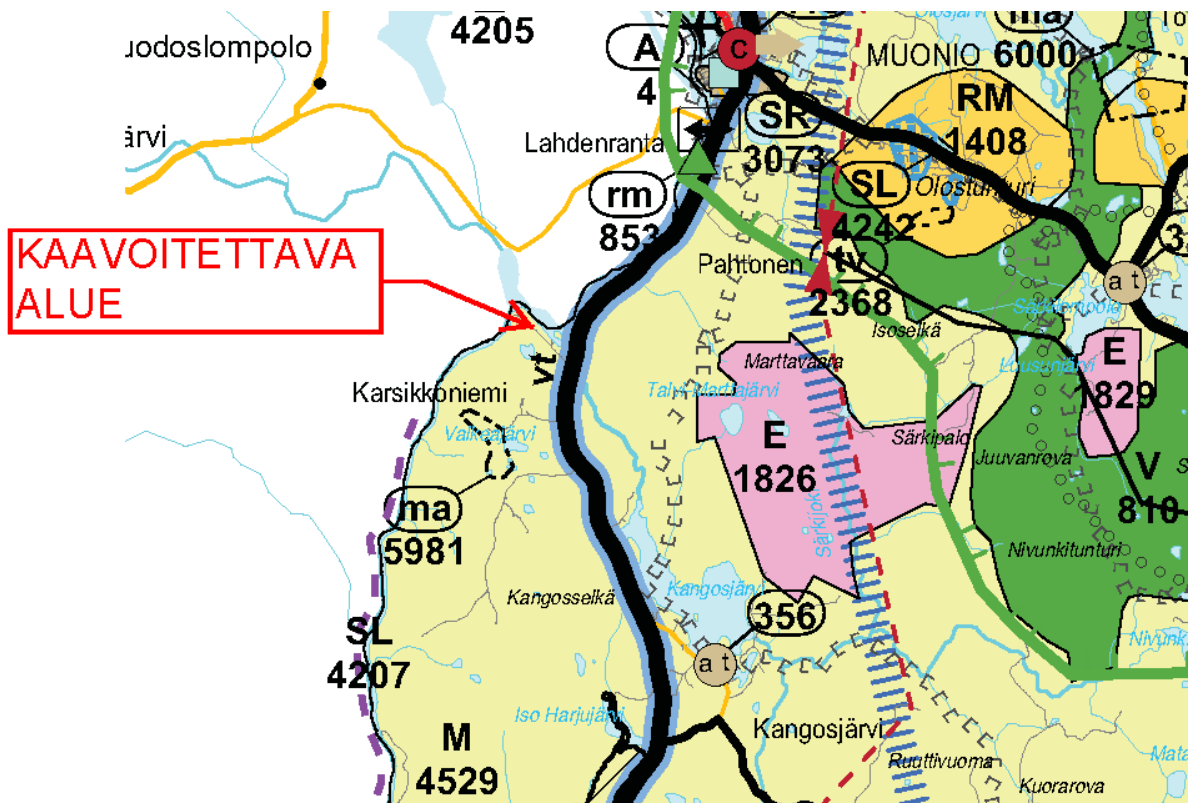
MRL 22 § mukaan valtakunnalliset alueidenkäyttötavoitteet voivat koskea asioita, joilla on:

- 1) aluerakenteen, alueiden käytön taikka liikenne- tai energiaverkon kannalta kansainvälinen tai laajempi kuin maakunnallinen merkitys;
- 2) merkittävä vaikutus kansalliseen kulttuuri- tai luonnonperintöön; tai
- 3) valtakunnallisesti merkittävä vaikutus ekologiseen kestävyys, aluerakenteen taloudellisuuteen tai merkittävien ympäristöhaittojen välttämiseen.

3.2 Maakuntakaava

Muonio kuuluu Tunturi-Lapin maakuntakaavan alueeseen.

Karsikkoniemen ranta-asemakaavoitettava alue sijoittuu maakuntakaavan Maa- ja metsätalousvaltaiselle alueelle M 4529.



M

Maa- ja metsätalousvaltainen alue

Merkinnällä osoitetaan pääasiassa maa- ja metsätaloukseen tarkoitettuja alueita, joita voidaan käyttää pääasiallista käyttötarkoitusta sanottavasti haittaamatta ja luonnetta muuttamatta myös muihin tarkoituksiin.

KOKO MAAKUNTAKAAVA-ALUETTA KOSKEVAT MÄÄRÄYKSET:

SUUNNITTELUMÄÄRÄYKSET:

Meluhaittojen ehkäisemiseksi ja ympäristön viihtyisyyden turvaamiseksi maankäytön, liikenteen ja rakentamisen suunnittelussa sekä rakentamisen lupamenettelyissä on otettava huomioon valtioneuvoston päätös melutasojen ohjearvoista.

Maankäytön suunnittelussa on otettava huomioon arvokkaat luonnonympäristöt, arvokkaat maisema-alueet ja rakennetut kulttuuriympäristöt sekä kiinnitettävä erityistä huomiota rakennetun ympäristön laatuun.

Maisemallisesti herkillä alueilla, kuten tunturialueilla, jokien ja järvien rannoilla sekä pääteiden, matkailukeskusten, retkeilyreittien ja taajamien läheisissä metsissä eri käsittelytoimenpiteet on suunniteltava huolellisesti ottaen huomioon maiseman ominaispiirteet ja pyrittävä välttämään suuria muutoksia.

Ranta-alueilla taajamatoimintojen alueiden (A) ja keskuskylien (at) ulkopuolella vapaan rantaviivan osuus tulee olla vähintään puolet muunnetusta rantaviivasta.

Ranta-alueilla tulee turvata rannan suuntainen kulkuyhteys.

Tulva-, sortuma- ja vyörymävaara-alueet on osoitettava yleis- ja asemakaavoissa joko alueina tai rakentamisrajoituksina. Rakennuspaikkoja ei saa suunnitella sijoitettavaksi alueille, joilla on tulvan, sortuman tai vyörymän vaaraa. Tulvariskialueet tulee ottaa huomioon maankäytön suunnittelussa.

Malminetsintä ja siihen liittyvät toimenpiteet on turvattava, kuitenkin huomioon ottaen alueen erityispiirteet.

Poronhoidon ja muiden luontaiselinkeinojen alueidenkäytölliset toiminta- ja kehittämisedellytykset on turvattava. Poronhoitoon olennaisesti vaikuttavaa alueiden käyttöä suunniteltaessa on otettava huomioon poronhoidolle tärkeät alueet ja valtion maiden osalta on neuvoteltava asianomaisen paliskunnan edustajien kanssa.

Suojelu- (S), luonnonsuojelu- (SL) ja erämaa-alueiden (Se) hoito- ja käyttösuunnitelmista on pyydettävä lausunto alueen kunnilta, Lapin liitolta, aluehallintoviranomaisilta, Saamelaiskäräjiltä saamelaisen kotiseutualueella, Paliskuntain yhdistykseltä, alueen paliskunnilta sekä muilta yhteisöiltä, joiden toimialaan suunnitelma liittyy.

Rakennuksia tai muita huomattavia rakenteita ei tule suunnitella sijoitettavaksi maisemallisesti aroille paikoille, kuten kapeisiin niemen kärkiin ja kannaksille sekä rantamaisemaa hallitsevien kumpareiden huipulle.

Hyville, yhtenäisille tai maisemallisesti tärkeille pelloille ei tule suunnitella sijoitettavaksi muuta kuin maa- ja metsätalouteen liittyvää rakentamista, ellei niitä ole yksityiskohtaisemmassa kaavassa rakentamiseen sopivaksi osoitettu.

RAKENTAMISRAJOITUS:

Maankäyttö- ja rakennus lain 33 §:n mukainen ehdollinen rakentamisrajoitus on voimassa virkistys- ja suojelualueeksi taikka liikenteen tai teknisen huollon verkostoja tai alueita varten osoitetuilla alueilla (V, LL, EJ, S, SL, SM, SR, Se, rs, vt, kt, st, yt, tv sähkölinja). Rajoitus laajennetaan koskemaan ampuma- ja harjoitusalueita (EAH), kaivosalueita (EK), suojavyöhykkeitä (sv) sekä tärkeitä ja vedenhankintaan soveltuvia pohjavesialueita.

SUOJELUMÄÄRÄYKSET:

Suunniteltaessa sellaisen alueen käyttöä, jolla on kiinteä muinaisjäännös, on neuvoteltava Museoviraston kanssa. Ilman muinaismuistolain nojalla annettua lupaa on kiinteän muinaisjäännöksen kaivaminen, peittäminen, muuttaminen, vahingoittaminen, poistaminen ja muu siihen kajoaminen kielletty. Lupaa haetaan ympäristökeskuksesta, jonka on kuultava asiassa Museovirastoa.

Suunniteltaessa suojelualueen tai suojeluohjelmaan kuuluvan alueen käyttöä on neuvoteltava luonnonsuojelusta ja alueen hallinnasta vastaavien viranomaisten kanssa. Natura 2000 -alueisiin kohdistuvien vaikutusten arvioinnin tarveharkinta ja tarvittaessa vaikutusten arviointi on tehtävä luonnonsuojelulain 65 ja 66 §:n mukaisesti.

3.3 Yleiskaava

Alueella ei ole yleiskaavaa.

3.4 Ranta-asemakaava

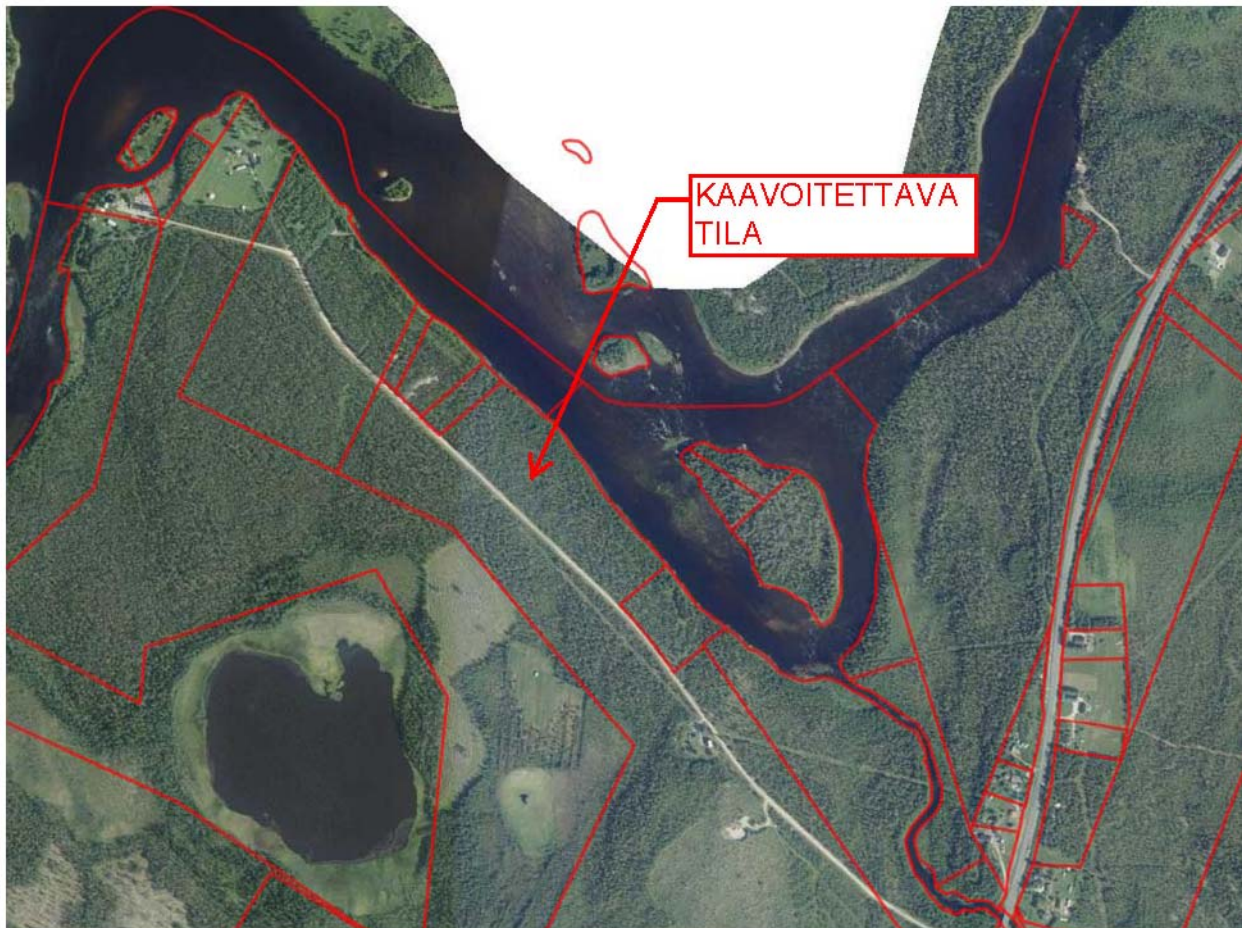
Kaavoitettavalla alueella tai sen läheisyydessä ei ole ranta-asemakaavaa.

4. Ranta-asemakaavan muutoksen tavoite

Maanomistaja on esittänyt Muonion kunnalle, että kunta päättäisi panna vireille ranta-asemakaavan laatimisen omistamansa tilan ranta-alueelle. Maanomistaja huolehtii MRL 74 §:n mukaisesti ranta-asemakaavaehdotuksen laatimisesta, konsulttina Seitap Oy / Tapani Honkanen. Maanomistajien tavoitteena on osoittaa ranta-asemakaavalla rantaan 2-3 loma-asunnon rakennuspaikkaa perheen omiin tarpeisiin ja 3-5 asuinpienalojen rakennuspaikkaa tien varteen vastaamaan Muonion kunnassa ilmeiseen asuinrakentamispaikkojen tarpeeseen.

5. Selvitys kaavoitettavan alueen oloista

Kaavoitettavalla alueella ei ole tiedossa olevia kiinteitä muinaisjäänköksiä eikä rakennusperinnön kannalta arvokkaita rakennuksia. Alue on tavanomaista rantapuustoista metsämaata. Alueella tehdään kaavan valmistelun aikana arviointi alueen luontoarvoista ja tarvittaessa muinaisjäänkösten kartoitus.



Tulostettu Maanmittauslaitoksen asiointipalvelusta

6. Arvioitavat vaikutukset

Kaavan muutoksen selostuksessa arvioidaan muutoksen vaikutukset luontoon, maisemaan, Muonion kunnan yhdyskuntarakenteeseen ja elinkeinoihin.

7. Osalliset ja osallistuminen

Maankäyttö ja rakennuslain (MRL 62 §) mukaisesti osallisia kaavoitukseen ovat alueen maanomistajat ja ne, joiden asumiseen työntekoon tai muihin oloihin kaava saattaa huomattavasti vaikuttaa, sekä viranomaiset ja yhteisöt, joiden toimialaa suunnittelussa käsitellään. Tämän asemakaavan muutoksen osallisia ovat:

- viranomaiset: Muonion kunta, Lapin ELY-keskus, Lapin liitto, Lapin maakuntamuseo, Lapin pelastuslaitos
- maanomistajat: alueen maanomistaja, rajanaapurit

Ranta-asemakaavan muutoksesta tiedotetaan Muonion kunnan tiedotusmenettelyn mukaisesti.

Osallistumis- ja arviointisuunnitelma sekä kaava-aineisto pidetään nähtävillä kunnan internet sivuilla ja kunnanvirastossa.

Osallinen voi osallistua kaavoitukseen:

- vireilletulon vaiheessa mielipiteellä kaavan vireilletulosta tai OAS:sta
- mielipiteellä kaavaluonnoksesta tai sen valmistelusta kaavan valmisteluvaiheessa (MRA 30 §)
- muistutuksella kaavaehdotuksesta kaavaehdotuksen ollessa julkisesti nähtävillä (MRA 27§)

Viranomaisyhteistyö:

Tässä OAS:ssa kuvatun kaavoitustyön ei katsota koskevan valtakunnallisia tai tärkeitä seudullisia alueidenkäyttötavoitteita, joten kaavoituksesta ei ole tarkoitus järjestää MRL 66 §:n tarkoittamaa viranomaisneuvottelua.

8. Aikataulu ja yhteystiedot

AIKATAULU:

Kaavan vireilletulosta tiedottaminen	05/2020
Valmistelun aikainen kuuleminen (MRA 30§)	06/2020
Julkinen nähtävälle asettaminen (MRA 27§)	09/2020
Valtuustokäsittely	10-11/2020

YHTEYSTIEDOT:

Muonion kunta
Puthaanrannantie 15
99300 Muonio
www.muonio.fi

Muonion kunnassa kaavoituksen vastuhenkilö:
Tekninen johtaja Jussi-Pekka Tammilehto
jussi-pekka.tammilehto@muonio.fi
p. 0400-398 062

Kaavan laatija:
Seitap Oy, www.seitap.fi
tapani.honkanen@seitap.inet.fi
Tapani Honkanen
p. 0400-391 468