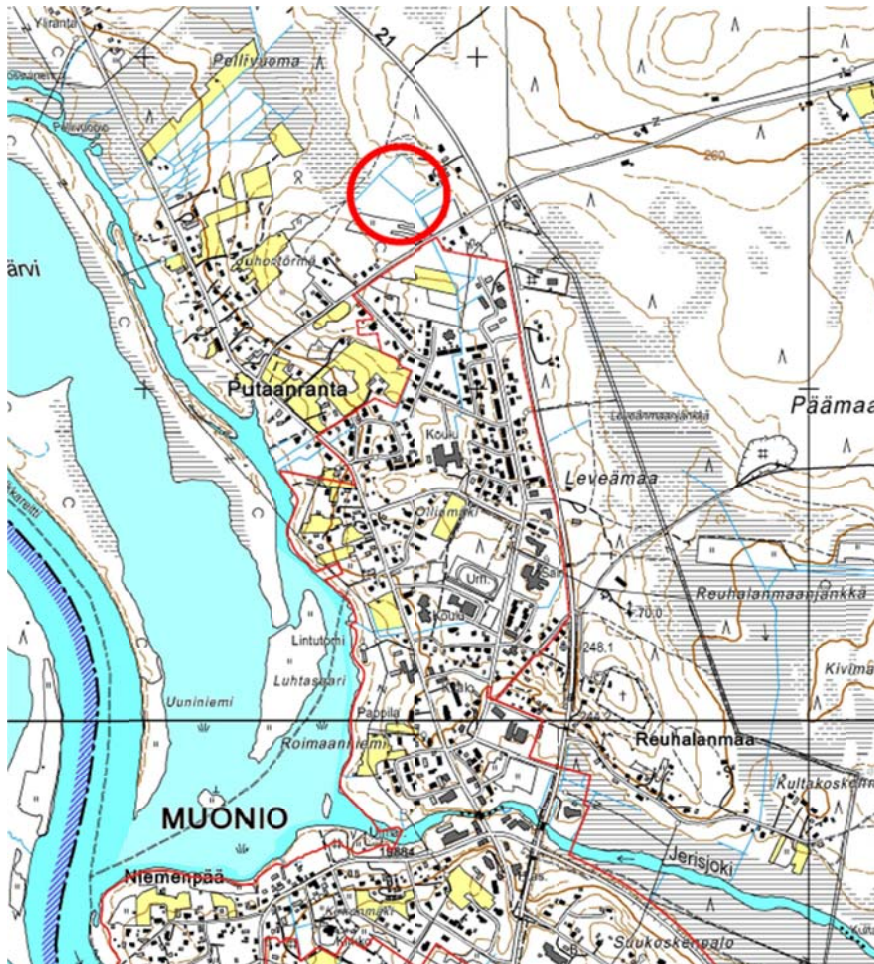


MUONION KUNTA

# Keskustan asemakaavan laajennus, Haka 18:72 Kerässiepintien alue

Osallistumis- ja arviointisuunnitelma





Persson Puurula Eva

11.3.2015

**Sisällysluettelo**

1	Osallistumis- ja arviointisuunnitelman tarkoitus.....	1
2	Suunnittelutehtävän määrittely ja tavoitteet.....	1
3	Suunnittelualue.....	2
4	Suunnittelun lähtökohdat.....	2
4.1	Valtakunnalliset alueidenkäyttötavoitteet (VAT).....	2
4.2	Maakuntakaava.....	3
4.3	Yleiskaava.....	5
4.4	Asemakaava.....	5
4.5	Rakennusjärjestys.....	5
4.6	Pohjakartta.....	5
5	Osalliset ja tiedotus.....	5
6	Arvioitavat vaikutukset.....	6
7	Aikataulu.....	7
8	Yhteystiedot.....	8



## Keskustan asemakaavan laajennus, Haka 18:72 Kerässiepintien alue

### 1 Osallistumis- ja arviointisuunnitelman tarkoitus

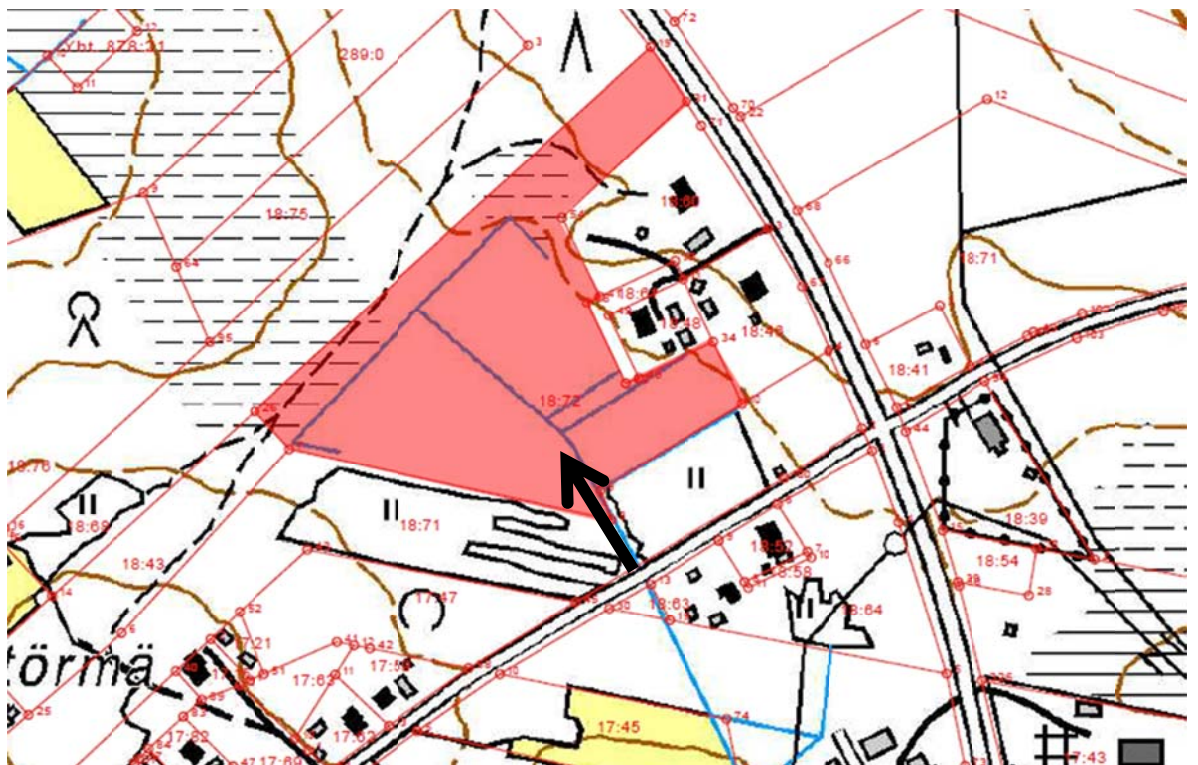
Maankäyttö- ja rakennuslain 63 §:n mukaan kaavaa laadittaessa tulee riittävän aikaisessa vaiheessa laatia kaavan tarkoitukseen ja merkitykseen nähden suunnitelma osallistumis- ja vuorovaikutusmenettelystä sekä kaavan vaikutusten arvioimisesta.

Osallisilla on MRL:n 64 § 2 mom:n mukaisesti ennen kaavaehdotuksen asettamista julkisesti nähtäville mahdollisuus esittää ELY-keskukselle neuvottelun käymistä tämän OAS:n riittävydestä.

### 2 Suunnittelutehtävän määrittely ja tavoitteet

Asemakaavan laajennuksen kohteena on kunnan omistama kiinteistön 18:72 palsta sekä liittymän tarvitsema alue, osa kiinteistöstä 18:71. Alue liitetään Kerässiepintielle.

Alue kaavoitetaan asumiskäyttöön. Tarkoitus on mahdollistaa 5-10 omakotitalojen rakentamista alueella.



*Kuva 1. Kiinteistö 18:72 sijainti, liittymän likimääräinen sijainti*



11.3.2015

### 3 Suunnittelualue

Suunnittelualue sijaitsee Muonion keskustan pohjoispuolella Kerässiepiintien (yhdystie 19885) ja Kilpisjärventien (Vt 21/E8) läheisyydessä. Alue on rakentamatonta vanhaa metsittynyttä pelto- ja suoaluetta.



*Kuva 2. Suunnittelualue ilmakuvassa, alustava rajaus*

### 4 Suunnittelun lähtökohdat

#### 4.1 Valtakunnalliset alueidenkäyttötavoitteet (VAT)

Valtionneuvoston päätöksellä 1.3.2009 voimaan tuulleet tarkistetut valtakunnalliset alueidenkäyttötavoitteet on otettava huomioon ja niiden toteuttamista on edistettävä kaikessa kaavoituksessa. Yleistavoitteet ovat periaatteellisia linjauksia. Erityistavoitteet ovat suunnittelua koskevia velvoitteita. Valtakunnalliset alueidenkäyttötavoitteet välittyvät kaavoitukseen maakuntakaavan ja osayleiskaavan kautta.

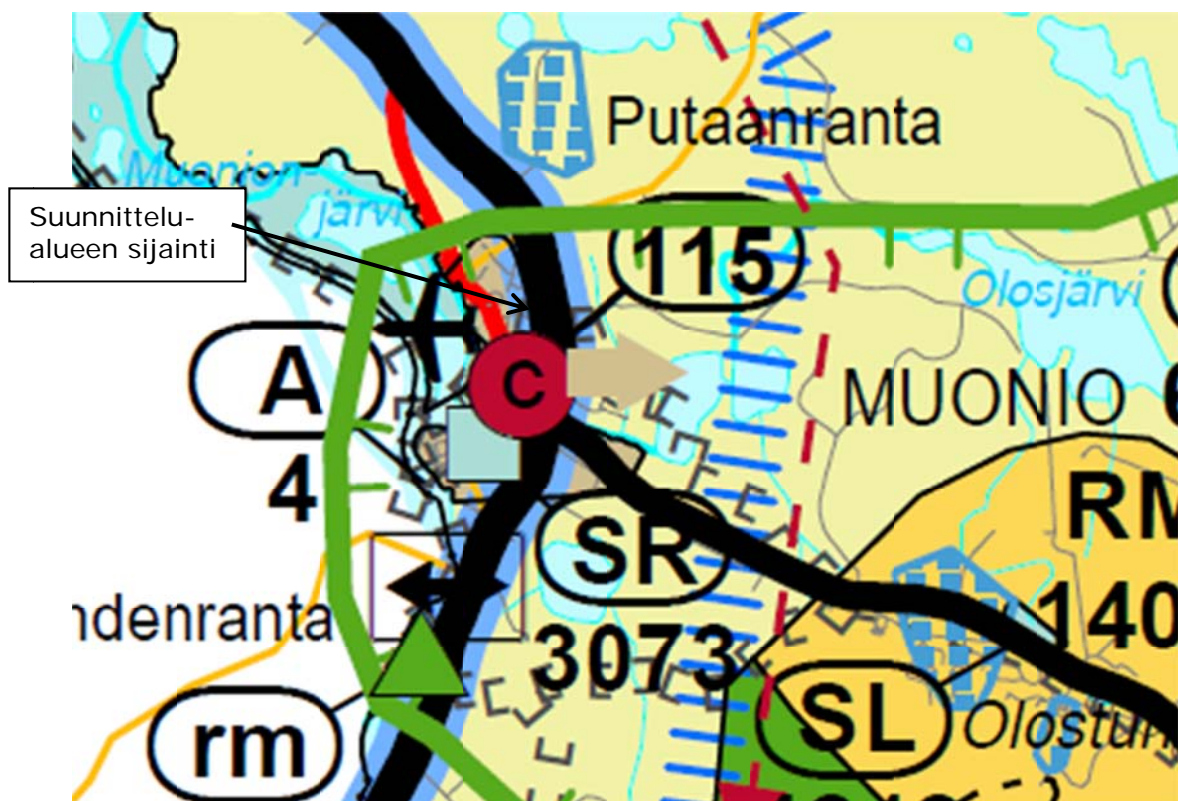
Suunnittelualueita koskevat alueidenkäyttötavoitekokonaisuudet ovat:

- Toimiva aluerakenne
- Eheytyvä yhdyskuntarakenne ja elinympäristön laatu
- Kulttuuri- ja luonnonperintö, virkistyskäyttö ja luonnonvarat
- Toimivat yhteysverkot ja energiahuolto

## 4.2 Maakuntakaava

Suunnittelualueella on laadittu Tunturi-Lapin maakuntakaava. Tunturi-Lapin maakuntakaava-alueeseen (seutukuntaan) kuuluvat Enontekiö, Kittilä, Kolari ja Muonio. Ympäristöministeriö vahvisti 23.6.2010 Tunturi-Lapin maakuntakaavan. Korkein hallinto-oikeus hylkäsi 16.5.2012 Tunturi-Lapin maakuntakaavasta tehdyt valitukset.

Muonion kirkonkylä on maakuntakaavassa merkitty keskustatoimintojen ja taajama-toimintojen alueeksi (C115 ja A 4) ja kuuluu maakuntakaavan matkailun vetovoima-alueelle, matkailun ja virkistystyksen kehittämisaueelle (mv 8411, vihreä viiva). Valtatie 21/E8 on merkitty "Revontulentieksi". Muonion kirkko on merkitty suojelukohteeksi, valtakunnallisesti merkittäväksi kulttuurihistorialliseksi ympäristöksi (SR 3073, sin.neliö). Tulee huomioida koko maakuntakaava-alueella koskevat yleiset määräykset.



**Kuva 3.** Ote Tunturi-Lapin maakuntakaavasta (Lähde: Lapin liitto).

Maakuntakaavassa esitetyt merkinnät kaava-alueelle:

- C** Keskustatoimintojen alue  
Merkinnällä osoitetaan keskustahakuisten palvelu-, hallinto- ja muiden toimintojen alueita niihin liittyvine liikenne-alueineen.

Merkintä: **c 115**, **Alueen nimi:** MUONION KESKUSTA

**Sijainti ja kuvaus:** Alue sijaitsee Muonion kuntakeskuksen ydinalueella valtatie 21 risteysalueelta kunnanvirastolle.

**Varausperuste:** Alue, jolle pääosa taajaman palveluista sijoittuu.



11.3.2015

**Kehittämisperiaate:** Palveluiden lisärakentaminen suunnataan keskustan tiivistämiseen. Alueelle voidaan sijoittaa vähittäiskaupan suuryksiköitä (1 – 2 yksikköä, enintään 2000 – 10 000 k-m<sup>2</sup>).

## **A** Taajamatoimintojen alue

Merkinnällä osoitetaan asumiseen ja muille taajamatoiminnoille, kuten keskustatoiminnoille, palveluille ja teollisuudelle rakentamisalueita, pääväyliä pienempiä liikenneväyläalueita, virkistys- ja puistoalueita sekä erityisalueita.

Merkintä: **A 4**, **Alueen nimi:** MUONIO

**Sijainti ja kuvaus:** Taajama-alue sijoittuu nauhamaisesti pääosin valtatie 21 ja Muonionjoen väliselle alueelle. Alue on lähes kokonaan asemakaava-alueita.

**Varausperuste:** Kunnan keskustaajama

**Kehittämisperiaate:** Lisärakentaminen sijoitetaan mahdollisuuksien mukaan nykyiselle asemakaava-alueelle tai sen välittömään yhteyteen. Varaudutaan taajaman laajenemiseen.



## Matkailun vetovoima-alue, matkailun ja virkistyskehittämisen kohdealue

Merkinnällä osoitetaan matkailun ja virkistyskehittämisen alueidenkäyttöisiä periaatteita.

*Aluetta tulee kehittää matkailukeskusten, maaseutumatkailun, palvelujen ja reitistöjen yhteistoiminnallisena kokonaisuutena.*

Merkintä: **mv 8411**, **Alueen nimi:** LEVI-YLLÄS-OLOS-PALLAS-HETTA

**Sijainti ja kuvaus:** Vyöhyke käsittää Levin, Ylläksen ja Oloksen matkailukeskukset lähialueineen, sisältäen Ylläs-Pallas kansallispuiston virkistysvyöhykkeitä, Pallaksen ja Lainion matkailupalveluiden alueet sekä Enontekiön, Kittilän ja Muonion kuntakeskukset ja Raattaman, Könkään ja Kurtakon kylät.

**Varausperuste:** Kansainvälisesti merkittävä matkailualue.

**Kehittämisperiaate:** Kehitetään kokonaisuuden matkailullista vetovoimaisuutta. Erityisesti kehitetään matkailukeskusten ja alueella toimivien matkailupalveluyritysten yhteistyötä.



## Revontulentie

Merkinnällä osoitetaan valtakunnallisesti tärkeä kansainvälinen liikennekäytävä.

*Revontulentietä kehitetään kansainvälisenä liikennekäytävänä, jonka maankäytön suunnittelussa tulee kiinnittää erityistä huomiota liikenteen sujuvuuteen ja turvallisuuteen, liikenteen ja matkailun palveluihin, liikenneympäristön laatuun sekä luonnon-, maiseman- ja kulttuuriympäristöarvoihin. Maankäytön suunnittelussa on otettava huomioon korkealuokkaisen maantien sekä energia- ja tietoliikennejohtojen tilavaraukset ja rajoitukset ympäröivälle maankäytölle.*



11.3.2015

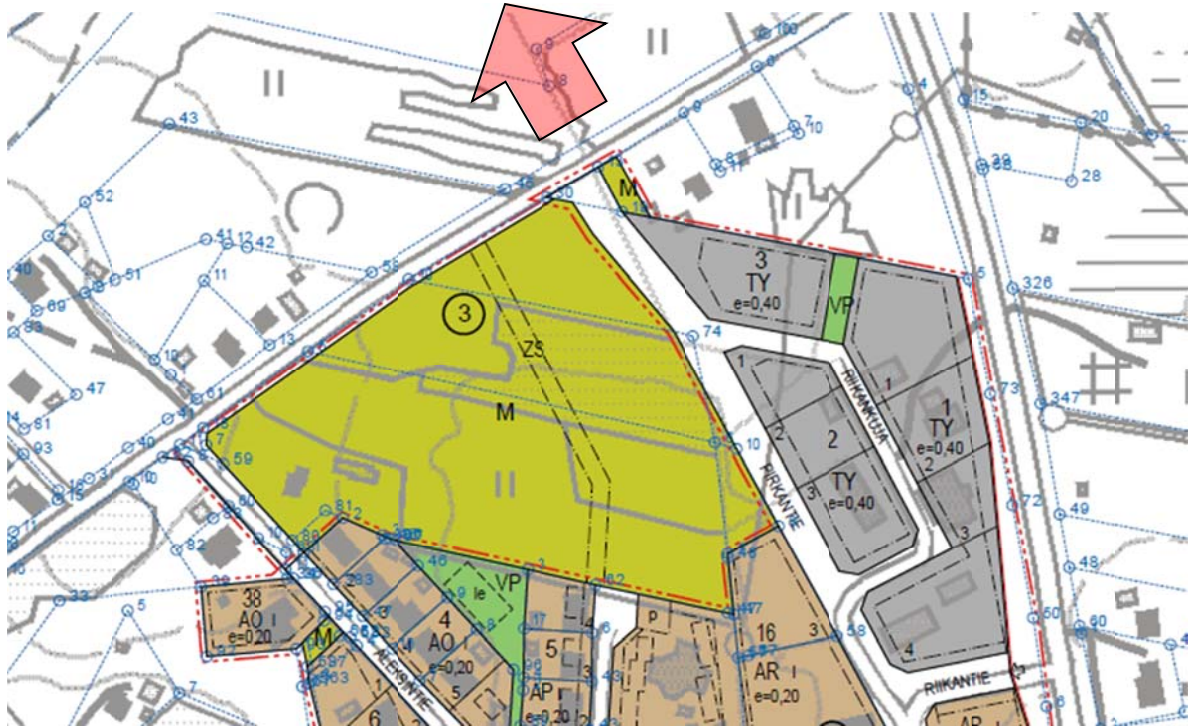
Keskustan asemakaavan laajennus, Haka 18:72, Kerässiepintien alue

### 4.3 Yleiskaava

Koska asemakaavamuutosalueella *ei ole voimassa oikeusvaikutteista osayleiskaavaa*, tulee asemakaavaa laadittaessa ja muutettaessa soveltuvin osin ottaa huomioon mitä yleiskaavan sisältövaatimuksista säädetään (MRL 54 §).

### 4.4 Asemakaava

Suunnittelualueella ei ole voimassa olevaa asemakaavaa. Alue liittyy Keskustan asemakaavaan, joka laajenee pohjoiseen.



*Kuva 4. Ote Keskustan asemakaavasta*

### 4.5 Rakennusjärjestys

Muonion kunnan rakennusjärjestys on hyväksytty 9.5.2005 ja tullut voimaan 15.7.2005.

### 4.6 Pohjakartta

Keskustan asemakaava-alueelle laaditaan uusi pohjakartta, joka valmistuu keväällä 2015. Asemakaavalaajennuksen pohjaksi käytetään aluksi alustava versio pohjakartasta.

## 5 Osalliset ja tiedotus

Osallisella tarkoitetaan alueen maanomistajia ja niitä, joiden asumiseen, työntekoon tai muihin oloihin kaavaa saattaa huomattavasti vaikuttaa, sekä viranomaisia ja yhteisöjä, joiden toimialaa suunnittelussa käsitellään. (MRL 62 §)

#### Yksityiset ja yhteisöt

- Kaava-alueen ja sen lähiympäristön asukkaat
- Alueen ja sen lähialueen maanomistajat

11.3.2015

- Muonion Yrittäjät ry
- Muonion Sähköosuuskunta

#### Viranomaiset

- Kunnan hallintokunnat
- Lapin ELY-keskus
- Lapin liitto
- Lapin pelastuslaitos

Asemakaavan muutoksen vireilletulosta ja suunnittelun eri vaiheiden etenemisestä ilmoitetaan Muonion kunnan julkisella ilmoitustaululla ja kunnan kotisivuilla [www.muonio.fi](http://www.muonio.fi), lain edellyttämät kuulutukset myös Lapin Kansassa.

Kaavan kuulutukset, osallistumis- ja arviointisuunnitelma sekä kaavaluonnos ja –ehdotus selostuksineen ja liitteineen asetetaan julkisesti nähtäville kunnan teknisessä toimistossa ja kunnan Internetsivuilla osoitteessa [www.muonio.fi](http://www.muonio.fi).

## 6 Arvioitavat vaikutukset

Arvioinnit perustuvat nykytilanteesta tehtyihin havaintoihin, kartta- ja ilmakuvatulkintoihin, julkisiin tietokantoihin, selvityksiin ja osallisilta saatuun palautteeseen.

Arvioidaan asemakaavan totuttamisen vaikutuksia seuraavasti:

Ympäristövaikutukset luontoon ja luonnonympäristöön	Arvioidaan vaikutuksia olemassa olevaan kasvillisuuteen ja eläimistöön sekä pinta- ja pohjavesialueisiin sekä mahdollisiin suojelukohteisiin..
Rakennettuun ympäristöön ja kulttuuriympäristöön	Arvioidaan asemakaavan mahdollistaman rakentamisen vaikutukset yhdyskuntarakenteeseen, rakennettuun ympäristöön sekä tunnettuihin kiinteisiin muinaisjäänneksiin ja kulttuuriympäristökohteisiin.  Suunnittelualueella ei tunneta kiinteitä muinaisjäännekohteita. Kirkonkylässä sijaitseva Muonion kirkko on valtakunnallisesti arvokas kulttuuriympäristö ja on suojeltu kirkkolain nojalla.
Liikenteeseen ja liikenneväyliin	Arvioidaan vaikutuksia liikennemäärään ja tiestöön liikenneturvallisuuden ja sujuvuuden näkökulmasta.
Vaikutukset teknisen huollon verkostoihin	Arvioidaan asemakaavan laajennuksen aiheuttamat muutostarpeet vesihuollon, sähköjakelun ja muihin teknisen huollon verkostoihin sekä tiestöön.
Ihmisten elinoloihin ja viihtyisyyteen	Arvioidaan vaikutuksia mm virkistyspalveluiden ja –reitistön osalta ja palvelujen osalta sekä mahdolliset häiriötekijät.
Yleiskaavan sisältövaatimukset	Arvioidaan yleiskaavan suhde yleiskaavan sisältövaatimukseen (MRL 54 §).
Maakuntakaava	Arvioidaan onko asemakaava yleiskaavan mukainen ja suhde Tunturi-Lapin maankuntakaavaan.

11.3.2015

Keskustan asemakaavan laajennus, Haka 18:72, Kerässiepintien alue

VAT	Arvioidaan miten 1.3.2009 voimaan tulleet tarkistetut valtakunnalliset alueidenkäyttötavoitteet (VAT) huomioidaan ja edistetään kaavassa.
Natura-arvioinnin tarveharkinta	Suunnittelualue sijaitsee Tornionjoen ja Muonionjoen vesistön Natura-alueella (SCI, FI 130 1912)  <i>Suunnitelmien laatijoiden ja hankkeiden toteuttajien tulee arvioida hankkeiden vaikutukset Natura-alueeseen. (Luonnonsuojelulaki 65 §)</i>

## 7 Aikataulu

Suunnitteluvaiheet ja tavoitteellinen aikataulu vaiheittain:

ALOITUS 03 /2015	Asemakaavan vireilletulosta tiedotetaan ja osallistumis- ja arviointisuunnitelma (OAS) asetetaan julkisesti nähtäville.
VALMISTELUVAIHE 4-6 /2015	Kaavaluonnos asetetaan julkisesti nähtäville 30 päivää. Osallisilla on nähtävilläolon aikana mahdollisuus kertoa <u>mielipiteensä</u> valmistelumateriaalista.  Viranomaisilta pyydetään lausuntoja.  Viranomaisneuvottelut pidetään tarvittaessa.
EHDOTUSVAIHE 8-10 /2014	Asemakaavaehdotus laaditaan luonnoksesta saadun palautteen pohjalta. Asemakaava-ehdotus asetetaan julkisesti nähtäville 30 päivää, asiasta kuulutetaan ja lausuntoja pyydetään tarvittaessa. Osallisilla on nähtävilläolon aikana mahdollisuus tehdä <u>muistutuksia</u> kaavaehdotuksesta.  Toiset viranomaisneuvottelut pidetään tarvittaessa.
HYVÄKSYMISVAIHE 11-12 /2015	Kaavan hyväksymiskäsittely kunnanhallituksessa ja valtuustossa. Kunnanvaltuusto hyväksyy kaavan, joka astuu voimaan valitusajan päätyessä. Mahdolliset valitukset käsitellään hallinto-oikeudessa.

11.3.2015

---

## 8 Yhteystiedot

Suunnittelutyötä ohjaavat Muonion kunnan viranhaltijat.

Lisätietoja saa Muonion kunnalta ja kaavan laatijalta FCG Suunnittelu ja tekniikka Oy:stä.

### Muonion kunta

Sirpa Hartojoki  
kunnanjohtaja  
p. 0400 477 723  
sirpa.hartojoki <a> muonio.fi

Jaakko Muotka  
kunnan rakennusmestari  
p. 040 516 0790  
jaakko.muotka <a> muonio.fi

Puthaanrannantie 15  
99300 MUONIO

### FCG Suunnittelu ja tekniikka Oy

Eva Persson Puurula  
projektipäällikkö, arkkiteetti SAFA  
p. 050 3120281  
eva.persson-puurula <a> fcg.fi

Pulkamontie 6  
96900 Rovaniemi