

MUONION KUNTA

Muonion kuntakeskustan yleiskaava

Maisema- ja taajamakuvaselvitys



Lampinen Mari

23.10.2018

Sisällys

1	Johdanto	1
1.1	Käytetyt menetelmät	2
1.2	Sijainti	2
2	Suunnittelualueen kuvaus	3
2.1	Suurmaisema	3
2.2	Lähimaisema	4
3	Maisemarakenne	6
4	Taajaman maisemakuva	7
4.1	Aluekokonaisuudet	7
4.2	Maamerkit	7
4.3	Maisemallisesti tärkeät rakennusryhmät	7
4.4	Solmukohdat	8
4.5	Taajamakuvan jäsentymättömät alueet	8
4.6	Näkymät	10
5	Liikenteellinen maisemakuva	11
5.1	Valtatie 21 (E8)	11
5.2	Lahenrannantie	14
5.3	Puthaanrannantie	16
6	Arvokkaat alueet	19
6.1	Valtakunnallisesti arvokkaat kohteet	19
6.2	Maakunnallisesti arvokkaat kohteet	19
6.3	Muut kohteet	20
7	Maankäytölliset suositukset maisemasuunnittelun näkökulmasta	21
7.1	Säilytettäväksi suositeltavat alueet	22

Lampinen Mari

23.10.2018

Liitteet

1. Taajamakuvakartta

Lähteet

- Muhonen, M & Savolainen, M. Etelä- ja Keski-Lapin kulttuurimaisemat ja maisemanähtävyydet. Valtakunnallisesti ja maakunnallisesti arvokkaiden maisema-alueiden päivitys- ja täydennysinventointi 2011-2013.
- Maisemanhoito. Ympäristöministeriön Maisema-aluetyöryhmän mietintö I, 66/1992. Ympäristöministeriö, 1993.
- Arvokkaat maisema-alueet. Ympäristöministeriön Maisema-aluetyöryhmän mietintö II, 66/1992. Ympäristöministeriö, 1993.
- Bergman, T ja Kalpio, S. Lapin perinnemaisemat. Lapin ympäristökeskus ja Metsähallitus, 1999.
- Lokio, J. Lapin kulttuuriympäristöohjelma. Lapin ympäristökeskus, 2007.
- Museovirasto: www.kyppi.fi, www.rky.fi
- www.paikkatietoikkuna.fi
- Ympäristökeskus, Ympäristökarttapalvelu Karpalo 2.1

23.10.2018

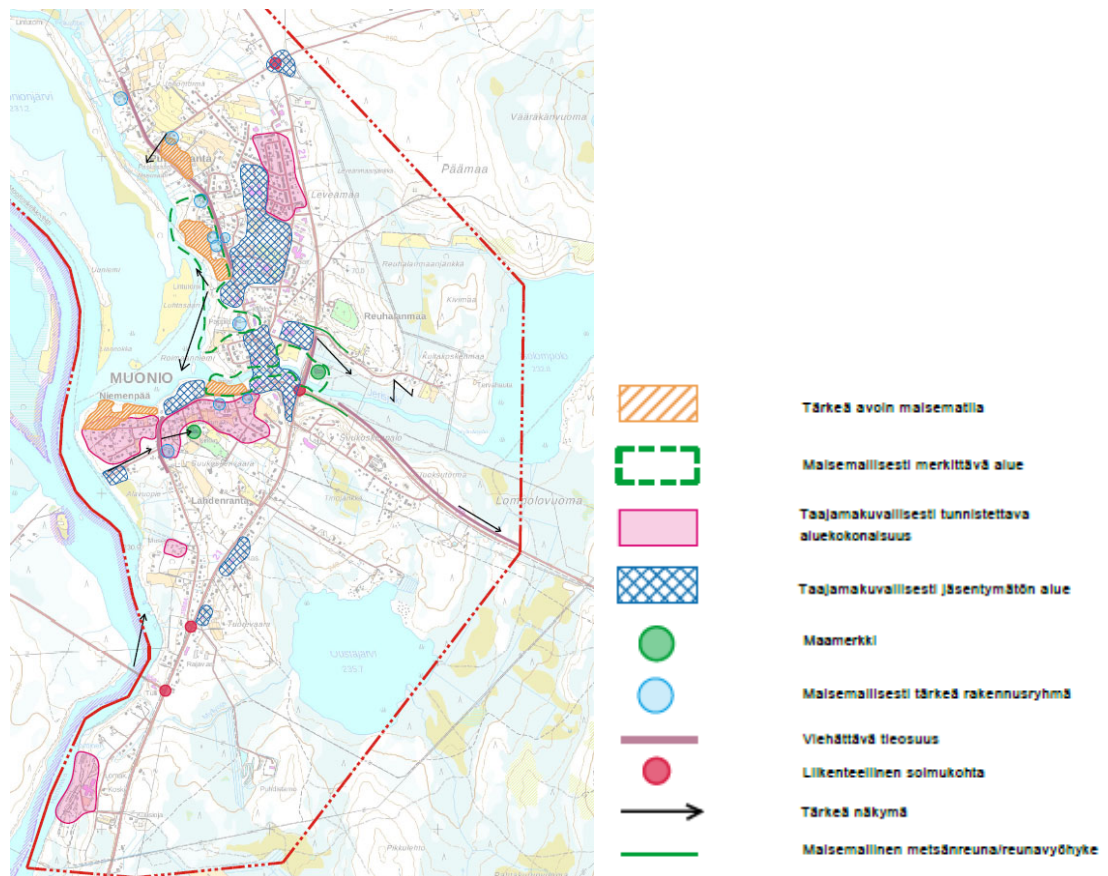
1 Johdanto

Muonion kuntakeskustan maisema- ja taajamakuvaselvitys on laadittu Muonion kunnan toimeksiannosta FCG Suunnittelu ja tekniikka Oy:n Rovaniemen toimistossa. FCG Suunnittelu ja tekniikka Oy:ssä selvityksestä on vastannut hortonomi, ympäristösuunnittelija Mari Lampinen. Työn laadunvalvojana on toiminut maisema-arkkitehti MARK Riikka Ger.

Laaditun selvityksen tavoitteena on tuoda esille suunnittelualueen maisemalliset arvot ja määrittää maisemallisesti tärkeitä alueita. Maisemaselvitystyössä keskityttiin alueisiin, jotka korostavat Muonion kunnan identiteettiä ja Lappilaista joenvarsielämää sekä erämaaluontoa. Kohteiden lisäksi maisemaselvityksessä huomioidaan niin sanottu liikenteellinen maisemakuva huomioiden älytiehanke ja maisematekijät, jotka kiinnittävät ohiajajien matkailijoiden huomion ja synnyttävät positiivisia mielikuvia ja houkuttelevat pysähtymään Muonion kunnassa.

Taajamakuvaselvityksessä luonnehditaan taajamakuvallisia seikkoja, kuten esimerkiksi näkymiä, reunoja, solmukohtia, maamerkkejä, ongelmakohtia, katutilan luonnetta ja rakennuskokonaisuuksien ikärakennetta. Taajamakuvasta on laadittu kartta, joka on tämän selvityksen liitteenä.

Muonion kuntakeskustan yleiskaavan tueksi on laadittu myös erilliset selvitykset luonnon, arkeologian ja rakennetun ympäristön osalta.



Kuva 1. Liitteenä oleva taajamakuvakartta.

23.10.2018

1.1 Käytetyt menetelmät

Maisemaselvityksen lähtöaineistona on käytetty alueen karttoja, ilmakuvia sekä alueelta otettuja valokuvia. Lähtöaineiston tueksi alueelle on tehty maastokäynti 14. – 15.6.2018. Raportin valokuvat on kuvannut Mari Lampinen, ellei toisin mainita. Valokuvien ottopaikka ja suunta on osoitettu karttaotteeseen nuolella. (karttaote MML Paikkatietoikkuna).

Suunnittelualueen läheisyyteen sijoittuvat valtakunnalliset, maakunnalliset ja paikalliset aikaisemmin arvotetut ja inventoidut maisemallisesti ja kulttuurihistorialliset kohteet on selvitetty OIVA-paikkatietoaineistosta sekä Museoviraston RKY-aineistosta.



Kuva 2. Hoidettua Jerisjoen vartta Valtatieltä 21 kuvattuna.

1.2 Sijainti

Suunnittelualue sijaitsee Muonion kunnassa ja käsittää Muonion kuntakeskustan alueen. Suunnittelualueen rajausta kulkee Harrinivan eteläpuolelta Oustajärven ja Isolompolon kautta pohjoiseen Keinuvuomanmaahan, länsipuolella Muonionjoki rajaa aluetta. Suunnittelualueelle sijoittuvat Jerisjoki, Muonionjärvi, Oustajärvi sekä osa Isolompola.



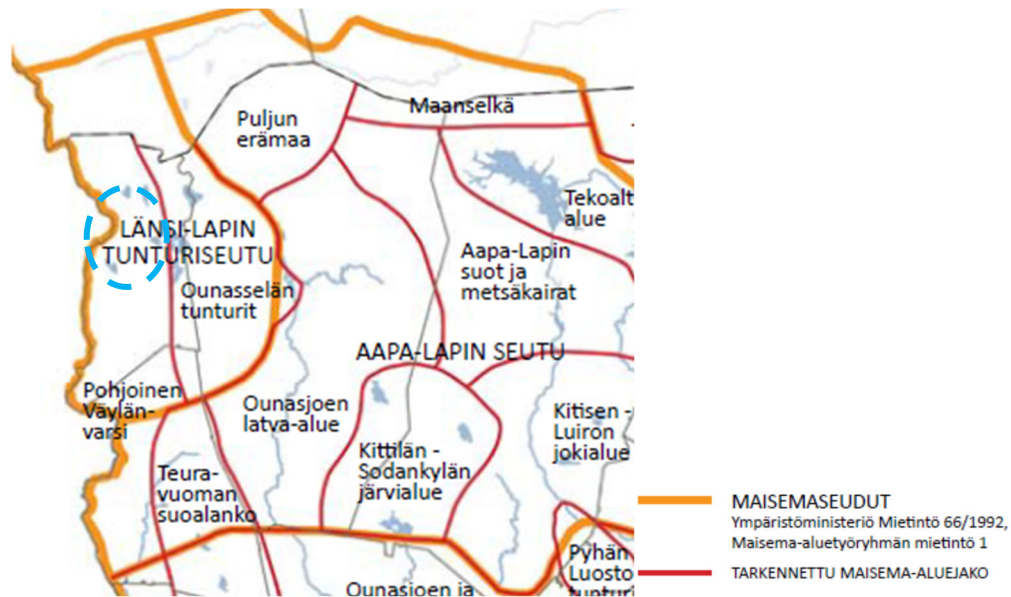
Kuva 3. Muonionjokea Harrinivassa.

23.10.2018

2 Suunnittelualueen kuvaus

2.1 Suurmaisema

Selvitysalue kuuluu maisemamaakuntajaossa Peräpohjolan-Lapin Länsi-Lapin tunturiseutuun. Tyypillisiä piirteitä alueelle ovat voimakkaat maanpinnan muodot, karu luonto ja ankarat ilmasto-olot. Tuntureiden ja vaarojen välisellä alueella on useita pieniä ja keskisuuria järviä ja jokia. Tunturien ja vaarojen lakialueet muodostavat alueelle vedenjakajia, joista pintavedet virtaavat puroja ja pieniä jokia pitkin ympäröiviin järviin. Asutus on suhteellisen harvaa ja se keskittyy järvien rannoille ja pääteiden varsille.



Kuva 4. Maisemamaakuntajako suunnittelualueella. Suunnittelualueen sijainti osoitettu sinisellä katkoviivalla.¹

Maisemamaakuntien jakoa on tarkennettu valtakunnallisesti ja maakunnallisesti arvokkaiden maisema-alueiden päivitys- ja täydennysinventoinnissa 2011-2013 (Muhonen, Savolainen, 2013). Länsi-Lapin tunturiseutu jaoteltiin osa-alueisiin, joista suunnittelualue sijoittuu Pohjoisen Väylänvarren alueelle.

Pohjoisen Väylänvarsi²

Ruotsin rajalla kulkeva Tornionjoki ja sen pohjoinen haara Muonionjoki muodostavat maisema-alueen ytimen. Muonionjoki laskee Lappeen kohdalla Ruotsin puolelta tulevaan Tornionjokeen.

Asutus ja viljelykset seuraavat jokea. Maatalous painottuu karjatalouteen ja rantaniityt ovat olennainen osa jokilaakson maisemaa. Yli-Muonio on pohjoisin viljelykylä, jonka pohjoispuolella jokimaisema muuttuu metsäiseksi. Peltoalat ovat selvästi pienempiä kuin eteläisemmässä Tornionlaaksossa ja poronhoito on merkittävä elinkeino.

¹ Etelä- ja Keski-Lapin kulttuurimaisemat ja maisemanähtävyydet.

² Muhonen, M. ja Savolainen, M.

23.10.2018

Jokilaakso rajautuu vaihtelevaan vaaramaastoon. Muoniossa Olostunturin paljas laki erottuu vaarojen keskeltä.

Tornionjoki-Muonionjoki on ikaikainen kulkuväylä, jota pitkin on kuljettu Perämereltä pohjoiseen. Joen tuntumassa on runsaasti muinaisjäännöksiä. Muonionjokivarsi sai vankan uudisasutuksen Ruotsin Länsipohjan suomalaisesta talonpoikaisväestöstä 1600- ja 1700-lukujen kuluessa.

Ounasselän tuntureilla kulki historiallinen Lapin ja Lannan raja, jonka itäpuolelta alkoi Kemin Lappi. Tornionlaakso ja Muonionjokivarsi kuuluivat Länsipohjan lääniin. Tornionlaakso muodostaa edelleen omaleimaisen alueen, jonka kulttuuria Tornion-Muonionjoki eli Väylä yhdistää rajan molemmin puolin.

2.2 Lähimaisema

Muonionjokilaaksoa rajaavat tunturit ja vaarat molemmin puolin jokea. Muonionjoen varteen on asutus sijoittunut nauhamaisesti. Taajaman kohdassa asutus laajenee ja Muonion taajamassa asutusta on alkanut levittäytyä myös kohti Olostunturia, valtatie 21 itäpuolelle. Muonion kirkonkylä on muodostunut Jerisjoen ja Muonionjoen yhtymäkohdan tuntumaan, joten vesistöt yhdessä Muonionjärven kanssa muodostavat tärkeän elementin kirkonkylän maisemassa.

Kirkonkylän alue on pinnanmuodoiltaan vaihteleva. Vaihtelevuus tuo kirkonkylään mielenkiintoa ja elävyyttä. Muonion kirkon alue muodostaa kirkonkylän tärkeimmän alueen jo sijoittumalla muuta aluetta korkeammalle sekä myös vanhemmalla rakennuskannalla. Muonion kirkonkylä paloi lähes kokonaan Lapin sodassa, vain muutamia taloja ja kirkko säästy.



Kuva 5. Maisemaa kirkonmäeltä Muonionjoelle.

23.10.2018

Pohjoiseen päin mentäessä maasto alkaa kohota uudestaan ja alueelta avautuu näkymiä niin Muonionjoelle kuin kirkonmäellekin. Maasto laskee sekä Muonionjokea että Jerisjokea kohti.



Kuva 6. Kirkonkylän pohjoispuolen asutusta ja maastonmuotoa.

Maasto laskee myös paikoitellen kirkonkylän ohittavalle valtatielle 21, mikä jakaa kirkonkylän karkeasti rakennettuun ja metsäiseen alueeseen. Valtatien metsäisemmälle itäpuolelle on muodostunut rakennuskantaa. Melko nopeasti maisema muuttuu metsäiseksi kirkonkylän vaikutusalueelta poistuttaessa niin etelään päin kuin pohjoiseen päin mentäessä.



Kuva 7. Metsäistä tienvartta suunnittelualan pohjoisosassa.

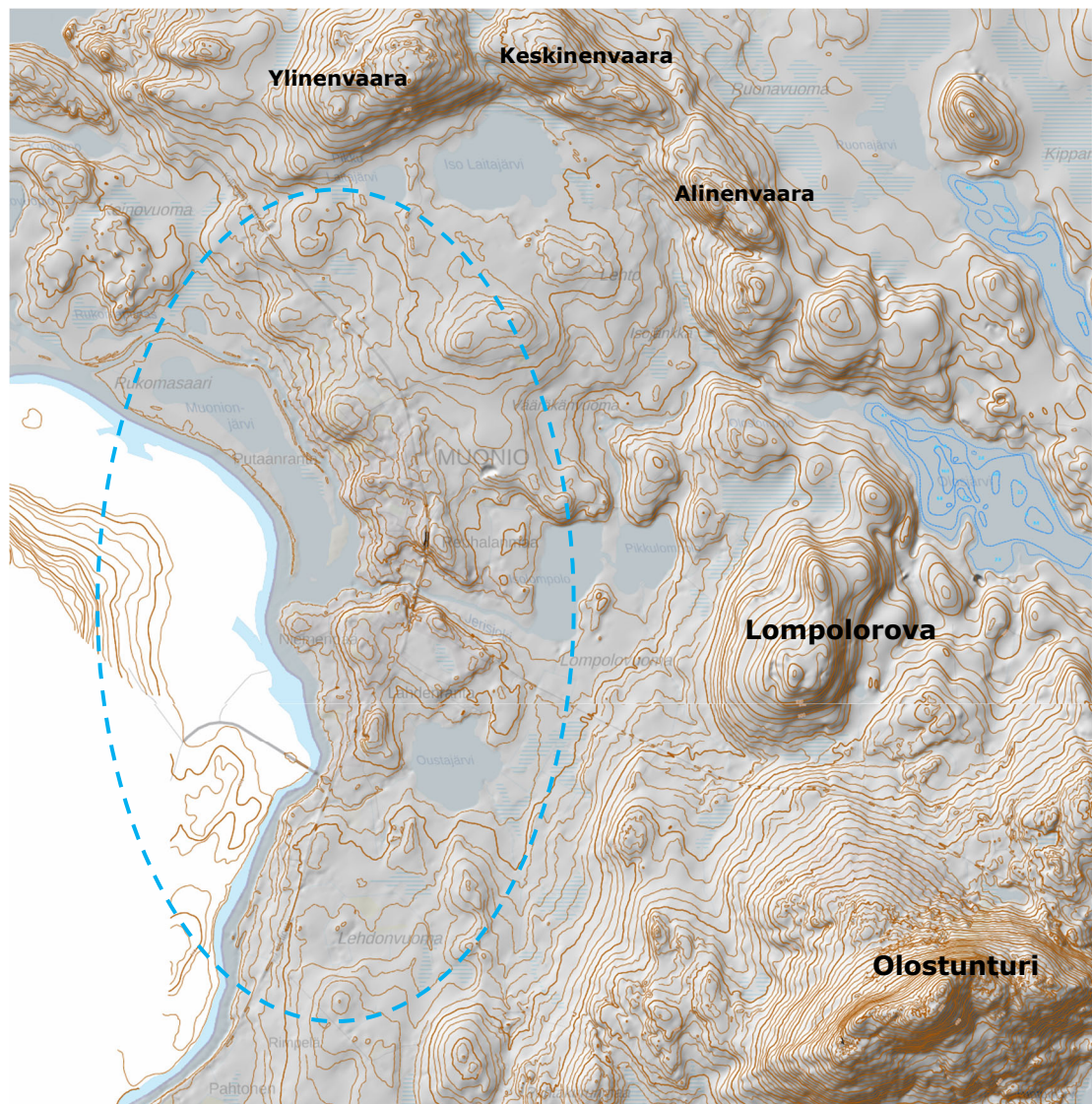
23.10.2018

3 Maisemarakenne

Maisemarakenne muodostuu pelkistetysti maaston korkeuserojen vaihtelusta ja vesistöistä. Muonion kirkonkylän aluetta ympäröivät sekä vaarat että vesistö. Muonionjoki sekä Muonionjärvi muodostavat näyttävän rajauksen. Alueen keskellä virtaa Jerisjoki. Kirkonkylää rajaavat idässä Isolompolon ja Oustajärven vesistöt.

Suunnittelualue on topografialtaan erittäin vaihtelevaa. Korkein tunturi suunnittelualan lähistöllä on Olostunturi (524 m mpy), jolle alueelta on näkymiä. Ympäristössä on lisäksi matalampia vaaroja, kuten Lompolorova (345 m mpy) idässä ja Ylinen- (350 m mpy), Keskinen (325 m mpy) ja Alinenvaara (320 m mpy) pohjoisessa. Suunnittelualan korkeudet vaihtelevat 225 metristä mpy 255 metriin mpy.

Rinnevalovarjostuskuvasta näkee kuinka vaihtelevia kirkonkylän pinnanmuodot ovat. Jerisjoen molemmiin puoliin muodostuu maastonkohoumat.



Kuva 8. Rinnevalovarjostus-kuva ja korkeimmat vaarat. (Lähde: MML. Paikkatietoikkuna. 8.8.2018)

23.10.2018

4 Taajaman maisemakuva

Suunnittelualueesta on laadittu taajamakovakartta, johon on pyritty selvittämään seuraavat tunnistettavuustekijät: aluekokonaisuudet, jäsentymättömät alueet, maamerkit, maisemallisesti tärkeät rakennusryhmät ja näkymät, viehättävät teiosuudet sekä liikenteelliset solmukohtat.

4.1 Aluekokonaisuudet

Aluekokonaisuuksissa yhdistävänä tekijänä on pääasiassa toiminnallinen, tyyllinen ja/tai mittakaavallinen yhtenäisyys. Asuinalueet koetaan yhteneväisiksi ja siten tärkeiksi säilyttää saman tyyllisiä, erityisesti kirkonmäki ja Niemenpään alue. Näille alueille on yhteneväistä vesistön läheisyys tai näkymät vesistöön. Toiminnallisesti yhtenäisiä alueita on muodostunut kotiseutumuseon ja Harrinivan alueille.

4.2 Maamerkit

Maamerkit ovat ympäristöstään selkeästi erottuvia kohteita, jotka havaitaan joko läheltä tai kaukaa. Maamerkit ovat usein myös tärkeä osa alueen identiteettiä, kuten Muoniossa kirkko ja Luontokeskus Kiela.

4.3 Maisemallisesti tärkeät rakennusryhmät

Näkyvimmin taajaman historiasta kertovat mm. taajamassa sijaitsevat vanhat rakennukset, kasvillisuus, sillat sekä tiet. Historian näkyminen tuo taajamakuvaan ajallista jatkuvuutta ja omaleimaisuutta, minkä takia lähes jokainen vanha rakennus on taajamakuvalle erittäin tärkeä.

Taajamakovakarttaan on poimittu muutama maisemallisesti merkittävä rakennusryhmä/pihapiiri. Pihapiireillä on yhtenäinen rakennuskanta ja rakennus on rakennettu maisemallisesti oikeaan suuntaan siten, että maisema avautuu rakennuksen pääjulkisivulle ja pihapiiristä avautuu selkeästi merkittävä maisema.



Kuva 9. Rinteeseen sijoittunut kaunis rakennus, jolta aukeaa jokinäköymä.

23.10.2018

4.4 Solmukohtat

Suunnittelualueella liikenteellisiä solmukohtia ovat lähinnä pääteiden/katujen risteysalueet. Liikenteelliset solmukohtat ovat taajamakuvan kannalta erityisen tärkeitä paikkoja, joiden ympäristön laatuun, kuten rakennusten sijoitteluun, istutuksiin ja pinnoitteisiin tulee kiinnittää erityinen huomio.

Maisemallinen solmukohta sijoittuu Valtatielle 21, Jerisjoen ylittävälle sillalle, jolta on näkymät Olostunturille, Muonion keskustan rakennetulle alueelle, Jerisjoen vesistöön sekä yhteen kunnan maamerkeistä, Luontokeskus Kielaan. Aluetta ympäröi metsäiset vaara-alueet.

4.5 Taajamakuvan jäsentymättömät alueet

Taajamakuvan kannalta jäsentymättömiksi luokitellut alueet ovat niitä, joille ei ole osoitettu luontevaa käyttöä tai niiden jäsentely ja käyttöaste ovat vajavaisia. Myös laajat pysäköinti- ja varastoalueet ovat taajamakuvan kannalta ongelmallisia.

Muonion kirkonkylä on sekoitus vanhaa rakennuskantaa yhdistettynä 1960-80-lukujen liikekiinteistö-rakennusten kanssa. Tyypillistä 1960-70 -luvulla suunnitelluille teille on tien leveys. Pyöräily on usein suunniteltu ajoradan yhteyteen, joten korotettuna ajoradasta on vain kapeat jalankulkuväylät. Leveää tiealuetta korostavat vielä liikkeiden edustojen laajat pysäköintialueet. Istutuksia on joko liian vähän tai ei ollenkaan. Tämän tuloksena taajamakuvasta muodostuu tilallisesti hahmoton ja liikennepainotteinen.

Muonion keskustan havaittavuutta häiritsee lisäksi liikerakennusten lomaan jääneet vanhat asuinrakennukset. Lisäksi Muonion liike- ja virastorakennukset ovat sijoittuneet hajanaisesti alueelle, joten ydinkeskustan muodostaminen on hankalaa. Kuntakeskukseksi voisi päätellä Jerisjoen, Lahenrannantien ja Puthaanrannantien risteysalueen, mutta esimerkiksi kunnanvirasto sijoittuu melko kauas kyseisestä risteysalueesta.



Kuva 10. Puthaanrannantien eteläpää.

Muonion kirkonkylän läpikulkutie on Puthaanrannantie, joka jatkuu Lahenrannantienä kulki läpi kaava-alueen pohjois-eteläsuuntaisena. Puthaanrannantie on paikoitellen valtatiemäisen leveä. Tien vastakkaiset puolet sijoittuvat melko kauas toisistaan tien viereen sijoittuneiden paikoitusalueiden vuoksi. Tien kaventamisella istutusten ja kunnollisten kevyen liikenteen väylien avulla voisi saada keskustasta viihtyisemmän näköisen. Aluetta voisi lisäksi kehittää tiiviimmäksi.

23.10.2018

Vesistön läheisyyttä keskustan alueella on tuotu hienosti esille mm. hoitamalla Jerisjokivartta maisemanhoitotoimenpiteillä. Avoimet ranta-alueet ovat erittäin näyttäviä alueita keskustan tuntumassa. Jokivartta kannattaisi hyödyntää niin paljon kuin mahdollista ja miettiä tarkkaan, mitä ranta-alueelle sallitaan sijoittaa. Nyt jokivarteen on sijoitettu mm. varastoalueita sekä kylmäsema. Taajaman keskellä sijaitseva tori lisää viihtyisyyttä, kun taas huoltoaseman asfalttinen ympäristö ei houkuttele oleskeluun.



Kuva 11. Puthaanrannantietä Jerisjoen sillalta pohjoiseen käsin.

Muonion tärkeimmälle risteysalueelle sekä Muonion keskusta-alueelle tuleville näkyy yksi merkittävimmistä jäsentymättömistä alueista. Kosotuskeino-tien varrelle sijoittuvan asuin- ja liikerakennuksen takapiha näkyy erityisen häiritsevästi.



Kuva 12. Näkymä tärkeimmältä risteysalueelta asuin- ja liikerakennuksen takapihalle.

23.10.2018

4.6 Näkymät

Muonionjoen ranta-alueelta avautuu näkymiä joen vastarannalle. Muonionjärven edustalla sijaitsevalta lintutornilta näkyy maisemassa Muonion kirkko.



Kuva 13. Muonionjoen rannalta avautuu näkymä Muonion kirkolle. Samassa näkymässä Lahenrannantien varrelle sijoittuvaa varastoaluetta.

Kauniita näkymiä avautuu myös Olostunturin suuntaan Rovaniementielle sekä Jerisjoen pohjoispuoleiselta asuinalueelta, Autiontien varrelta.



Kuva 14. Näkymä Olostunturille Autiontieltä.

23.10.2018

5 Liikenteellinen maisemakuva

5.1 Valtatie 21 (E8)

Muonion keskusta-alueen ohitustienä toimii valtatie 21 (E8). Suunnittelualueen eteläosassa tien varrelle sijoittuu muutama omakotirakennus sekä tien länsipuolelle Harrinivan lomakeskus. Harrinivan liittymässä tien vieressä on rivi lipputankoja sekä porttirakennelma alueelle. Muutoin alue on melko risukkoista, metsäistä aluetta. Harrinivan alue ei näy valtatielle muutoin. Haja-asutusmaisesti valtatieen varteen sijoittuu muutamia omakotitaloja sekä tien itäpuolelle eläinten hautausmaa-alue.

Noin puolessa välissä Harrinivalta keskustaan sijoittuu Muonionjoen ylittävä silta Ruotsiin. Alueella on uudehko valkea tullirakennus sekä leveät asvaltoidut alueet. Muonionjoen ylittävältä sillalta avautuu vaikuttavat näkymät niin etelään kuin pohjoiseen. Sillalle näkyy Muonion kirkko. Joen ranta-alue on pääosin metsäinen.



Kuva 15. Ruotsin puolelta kohti Muonion kirkonkylää. Kirkko näkyy kauas.

Tullin liittymästä pohjoiseen valtatieen varrella on tihenevästi omakotiasutusta. Tie ei vaikuta enää valtatieltä. Liittymien määrä on yllättävän suuri ja paikoitellen talot sijoittuvat lähes kiinni valtatiehen.



Kuva 16. Valtatieen 21 varren rakennuksia. (Lähde: Google StreetView, 09/11)

Valtatieltä kääntyy Lahdenrannantie vasempaan. Kyseessä on vanha kylätie, jota pitkin pääsee keskustaan. Valtatie 21 jatkuu liittymästä pohjoiseen samankaltaisena omakotivoittoisena tienpätkänä. Tien itäpuolelle sijoittuu muutamia entisiä liikerakennuksia, joilla on tyhjiään isohko paikoitusalue tien ja

23.10.2018

Vaikuttavia, kauniita näkymiä ei valtatieltä muutoin juuri avaudu. Valtatien 21, Kantatien 79 ja Lahenrannantien risteyksestä avautuu näkymiä kirkonkylän alueelle sekä Jerisjoelle ja Kielalle. Luontokeskus Kiela on sijoitettu Jerisjoen rantaan, jolta on kaunis näkymä Olokselle sekä Jerisjoelle.



Kuva 18. Näkymä Valtatieltä 21 kohti Jerisjokea ja Luontokeskus Kielaa. (Lähde: Google StreetView, 09/11)

Pohjoisesta etelään päin ajettaessa maisemassa näkyy Olostunturi melko pian Puthaanrannantien liittymän jälkeen. Muita näkymiä ei avaudu, kunnes saavutaan metsänrajalle, josta Olostunturin lisäksi näkyy Muonion kirkko alavan peltoaukean ylitse. Kirkko ei muualle valtatie varrella näy.



Kuva 19. Näkymä kohti Jerisjokea ja Muonion keskusta-alueen rakennuksia.

23.10.2018

5.2 Lahenrannantie

Muonion kuntakeskustaan pääsee etelästä päin pitkin vanhaa kylätietä, Lahenrannantietä, jonka tienvarsi on varsin viehättävä paikoitellen muutamien vanhempien rakennusten kohdilla. Tienvarsi on melko puustoista eikä jokinäkymää juuri ole. Muonion kotiseutumuseo sijoittuu tien varrelle, tosin museo voisi olla paremmin havaittavissa tieltä. Tienvarren rakennuskanta on pääasiassa samalta aikakaudelta. Muutama uudempi rakennus sijoittuu tien varrelle, mutta ei silmiinpistävän erilaisena.



Kuva 20. Muonion Lahenrannantien varrelta.



Kuva 21. Kotiseutumuseo

Lähestyttäessä kuntakeskustaa asutus lisääntyy, muutamia pieniä peltoaukeita sijoittuu asutuksen lomaan. Ennen kuntakeskustaa tie kaartuu ja näkyviin tulee Muonionjoki sekä kauniit aukeat ranta-alueet.



23.10.2018

Lahenrannantien varrelle sijoittuu muutamia kauppaliikkeitä, jotka antavat kuvan keskustan läheisyydestä. Tie on valtavan leveä eikä kevyen liikenteen väyliä ole oikein kunnolla rakennettu eikä jäsenneily. Paikoitusalueiden sijoittuminen tien viereen ilman rajauksia leventää tietä entisestään.



Kuva 22. Lahenrannantien varren kauppaliikkeitä.

Lahenrannantie päättyy valtatie 21 ja Kantatie 69 risteysalueeseen, joka toimii Muonion keskustan päätuloväylänä. Risteysalueelle sijoittuu uudehko liikerakennus sekä huoltoaseman alue. Lahenrannantielle sekä risteysalueelle näkyy häiritsevästi viereisen Kosotuskeino-tien varrelle sijoittuvan liikerakennuksen takapiha.

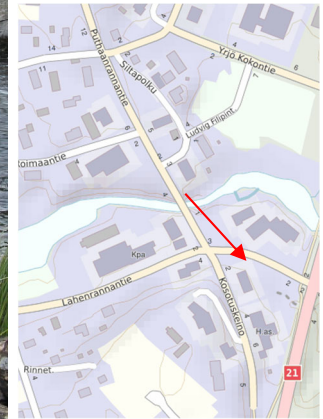


Kuva 23. Risteysalueen uudehko liikerakennus.

23.10.2018

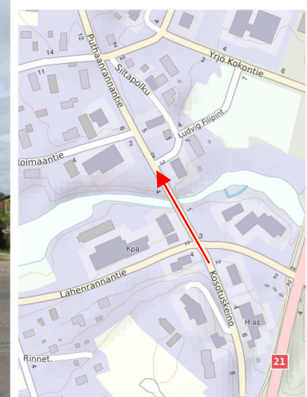
5.3 Puthaanrannantie

Muonion kirkonkylän päätte on Puthaanrannantie. Puthaanrannantie ylittää Jerisjoen. Jerisjoenvarsi on hyvin hoidettu kuntakeskuksessa ja tuotu kauniisti esille.



Kuva 24. Näkymä Jerisjoen rannalta Puthaan rannantielle.

Puthaanrannantien eteläpäässä on pääasiassa julkista rakennuskantaa ja rakennetumpaa ympäristöä, kun taas pohjoispäässä maalaismaisempaa ympäristöä. Tien varrelle sijoittuu kunnanvirasto, seurakunnan rakennuksia, liikerakennuksia sekä asuinrakennuksia. Rakennuksia on harvakseltaan, vanhoja peltoalueita näkyy yhä maisemassa, kunnes alkaa metsäinen tieosuus.



Kuva 25. Puthaanrannantien ja Lahenrannantien risteysalue.

23.10.2018

Liikerakennusten jälkeen tien varrella on kunnallisten toimintojen keskittymä. Kunnanvirasto koostuu useammasta rakennuksesta. Kunnanviraston vieressä sijaitsee Muonion seurakuntakoti ja seurakuntakotia vastapäätä Kirkkoherranviraston vanha pihapiiri.



Kuva 26. Muonion kunnanviraston rakennuksia.



Kuva 27. Vaikuttava Kirkkoherranviraston pihapiiri Puthaanrannantien varrella.

23.10.2018

Kunnanviraston jälkeen on liittymät koulukeskuksen alueelle. Tienvarren yleisilme on muuttunut hieman taajamamaisemmaksi: omakotitaloja on siellä täällä vanhojen peltojen keskellä. Ympäristö on hoidetun näköistä ja kaunista johtuen maastonmuodoista ja vesistön näkymisestä puuston lomasta.



Kuva 28. Jokinäkymää Puthaanrannantieltä. (Kuva: GoogleStreetView, 09/11)

Peltoalueet lisääntyvät ja maastonmuodot näkyvät tiemaisemassa. Tie kumpuilee koko pituudeltaan ja maasto viettää paikoitellen voimakkaastikin jokea kohti. Puthaanrannantie on melko suoralinjainen, näkymää eteenpäin on välillä pitkästikin. Vähitellen tien varsi muuttuu puustoiseksi ja peltoaukeat häviävät maisemasta. Asutus vähenee ja tienvarsi vaihtuu metsäiseksi.

Puthaanrannantie päättyy valtatiehen 21.

23.10.2018

6 Arvokkaat alueet

Lapin kulttuuriympäristöohjelmassa on huomioitu Muonion kirkonkylän vanha osa ja jokilaakson kulttuurimaisema. Muonion kirkonkylän vanha osa käsittää kirkonmäen lähiympäristöineen. Alue on arvioitu selvityksessä valtakunnallisesti merkittäväksi kulttuurihistorialliseksi ympäristöksi. Muonion jokilaakson kulttuurimaisema käsittää koko kirkonkylän alueen mukaan lukien kirkon seudun. Alue on huomioitu maakunnallisesti arvokkaaksi maisema-alueeksi sekä arvokkaaksi kulttuuriympäristöksi.

Uudessa maisema-alueiden päivitys- ja täydennysinventoinnissa Muonion kirkonkylän vanhaa osaa ja jokilaakson kulttuurimaisemaa ei ole huomioitu.



Kuva 29. Näkymää Muonion kirkonmäeltä Muonionjoelle.

6.1 Valtakunnallisesti arvokkaat kohteet

Lähin valtakunnallisesti merkittävä rakennettu kulttuuriympäristö sijaitsee noin 3 km alueesta luoteeseen. Ylimuonion kylä on Tornionlaakson pohjoisin ja koko Lapin pohjoisimpia maanviljelyskyliä. Nauhamaisen tienvarsikylän peräpohjalaiset pihapiirit avarassa Muonionjokivarren maisemassa ovat poikkeuksellisesti suureksi osaksi säästyneet Lapin sodan tuhoilta.

6.2 Maakunnallisesti arvokkaat kohteet

Muonion kirkonkylän vanha osa ja jokilaakso on luokiteltu maakunnallisesti arvokkaaksi maisema-alueeksi Lapin kulttuuriympäristöohjelmassa. Sota tuhosi Muonion kirkonkylän kirkkoa lukuun ottamatta lähes kokonaan. Jälleenrakennuskaudella kirkonmäelle rakennettiin uusi rakennuskanta vanhoille paikoille. Rakennukset ovat tyypillisiä puolitoistakerroksisia lautavuorattuja harjakattoisia taloja. Rakennukset muodostavat mittakaavaltaan varsin viehättävän kokonaisuuden. Rakennuskanta olisi hyvä huomioida uudisrakentamisen yhteydessä, että alue säilyisi yhtenäisenä yleisilmeeltään.

Ylimuonion kylä on huomioitu vuoden 1993 luettelossa maakunnallisesti arvokkaana kulttuuriympäristökohteena.

23.10.2018

6.3 Muut kohteet

Muonion kirkko on suojeltu rakennus. Puista ristikirkkoa ympäröi hautausmaa. Kirkon sijaitessa korkealla, keskellä Muonion kirkonkylää, se näkyy pitkälle Muonionjoen ranta-alueelle. Muonion kirkko on lisäksi arvoluokiteltu vuoden 1993 valtakunnallisesti merkittävien kulttuurihistoriallisten ympäristöjen luettelossa.



Kuva 30. Muonion kirkko.

Merkittäviä perinnemaisemakohteita on inventoitu Muonion alueelta Lapin perinnemaisemat -julkaisuun. Selvitysalueelle sijoittuu Rukomasaaren tulvaniitty, mikä ympäröi Muonionjärveä. Rukomasaari on Muonionjoen tulvaniittysaari. Saarella on ollut kymmeniä latoja, joista jäljellä on vielä kymmenkunta. Niiden loppumisen jälkeen saari on jäänyt luonnontilaiseksi. Rukomasaari kuuluu valtakunnalliseen lintuvesien suojeluohjelmaan.



Kuva 31. Näkymää Muonionjoelle sekä -järvelle lintutornista.

Muinaisjäännökset on inventoitu erillisessä selvityksessä.

23.10.2018

7 Maankäytölliset suositukset maisemasuunnittelun näkökulmasta

Muonion kirkonkylää voisi luonnehtia maaseutumaisena taajamana. Kaupunkimaiset parantamistoimenpiteet ovat ristiriidassa pienen maaseututaajaman luonteen ja ympäristön kanssa. Taajamien kehittäminen yhdenmukaisilla parantamistoimenpiteillä välittämättä taajaman luonteesta saattaa hävittää viimeisetkin taajaman omaleimaisuudelle tärkeät tekijät, minkä tuloksena on taajamien samankaltaistumisen lisääntyminen. Esimerkiksi taajamien liittymäongelmia ratkaistaessa on tärkeä miettiä uusien liittymävaihtoehtojen vaikutusta taajamakuvaan. Ympäristöä voimakkaasti muuttavat eritasoliittymät tekevät taajamakuvausta liikennepainotteisen ja taajama-alueesta huomaamattoman.

Yleinen taajamakuvan ongelma on viljelyksestä poistuneiden peltojen umpeenkasvu. Pensoittuneet alueet peittävät tärkeitä näkymiä, tekevät taajaman reunasta sekavan ja vaikeuttavat taajaman hahmottamista. Muoniossa on tehty jo vuosien varrella maisemahoidollisia toimenpiteitä mm. Jerisjoen esilletuomisessa.



Kuva 32. Jerisjoen hoidettua ranta-alueita.

Pääsääntöisesti kaavoituksen aiheuttamat vaikutukset maisemassa ovat konkreettisia muutoksia alueen maisemakuvassa mahdollisen uuden rakentamisen myötä. Muonion kirkonkylän vanhalle osalle osoitettava lisärakentaminen on sijoitettava harkiten, että alueen yleisilme säilyisi eikä uusi rakennuskanta poikkeaisi vanhasta rakennustyylistä. Myös kirkonmäkeä kiertävän Lahenrannantien ympäristö on huomioimisen arvoinen. Ranta-alueiden raskasta rakentamista tulisi välttää, koska sillä peitetään usein merkittäviä näkymiä. Puthaanrannantien alkupäähän olisi suotavaa kehittää uutta rakennuskantaa vahvistamaan ns. ydinkeskustan sijaintia.

23.10.2018

7.1 Säilytettäväksi suositeltavat alueet

Säilytettäväksi suositeltavat alueet sijaitsevat maisemallisesti arvokkailla, kauniilla tai ekologisesti herkillä, muutoksia heikosti sietävillä, paikoilla.

Suunnittelualueelle sijoittuvat niitty- ja peltoalueet ovat melko pieniä, mutta maisemakuvallisesti kuitenkin tärkeitä. Peltoalueet tulisi säilyttää mahdollisimman suurelta osin avoimena, mieluiten viljely- tai laidunkäytössä. Niiden metsittämistä ei suositella. Avonaisille paikoille rakennettaessa tulisi rakentaminen ohjata alueen reunoille, tien varteen tai täydentämään olevaa rakennuskantaa.

Jerisjoen ranta-alueen laajat avoimet alueet Lahenrannantien varrella olisi suotavaa säilyttää avoimena.

