



MUONION KUNTA

FCG Suunnittelu ja tekniikka

## **Muonion keskustaajaman osayleiskaava arkeologinen inventointi**

---



Laatinut:  
Kulttuuriympäristöpalvelut Heiskanen & Luoto Oy  
FM Kalle Luoto

Kannen kuva: Luonnonkivistä tehty lastauslaituri Myllyojan pohjoispuolella. Paikalta on todennäköisesti kuljetettu hiekkaa rakennustöihin ehkä noin 100 vuotta sitten.

## OSAYLEISKAAVA-ALUEEN ARKEOLOGINEN INVENTOINTI

1	Johdanto .....	1
2	Aikaisemmat tutkimukset .....	2
3	Inventointialue .....	3
4	Inventoinnin toteuttaminen .....	8
5	Kiinteät muinaisjäännökset .....	10
	1. (20) Kestikievari mj. rek. tunnus 498010020 .....	10
	2. Kultakoskenmaa .....	11
	3. Myllyoja 1 .....	12
6	Mahdolliset muinaisjäännökset .....	13
	4. Pappila (Autio) .....	13
7	Löytöpaikat .....	16
	(11) Kirkonkylä Mäen tila .....	17
	(12) Kirkonkylä Niemen tila .....	17
	(16) Kolströmin tila(ent. Pappila, nyk. Kunnantalo) .....	18
	(19) Liikavainio / Pajan tila .....	18
	(21) Pietikäisen tila .....	18
	(31) Kirkonkylä Rantapudas .....	19
	(181) Regina .....	19
8	Muut kohteet .....	20
	5. Ratsutie .....	22
	6. Torniontie .....	23
	7. Ollintörmä .....	24
	8. Myllyoja 2 .....	25
	(48) PAPPILANNIEMI .....	25
	(151) OUSTAJÄRVI .....	26
	(185) JUHONTÖRMÄ .....	27
9	Muita havaintokohteita .....	28
	(73) Kunnantalo E .....	28
	(179) Vanhan Postitalon ranta .....	28
	(180) Kittiläntie S .....	28
	(182) Reuhalanmaa .....	29
	(183) Kilpisjärventie SW .....	29
	(184) Törmä .....	30
	(186) Urheilukenttä .....	30
10	Yhteenveto .....	31
11	Tärkeimpiä lähteitä .....	32

## **KARTAT**

Kartta 1. Tutkimusalueen sijainti. MK 1 : 100 000.....	2
Kartta 2. Ote kartasta Pohjois-Suomen jääjärvet. ....	3
Kartta 3. Muonion ympäristö vuonna 1872. ....	5
Kartta 4. Tarkastetut alueet. MK 1:50 000. ....	9
Kartta 5. Ote isojakokartasta 1700-luvun lopulta. ....	14
Kartta 6. Ote Isojakokartasta vuodelta 1831. Ei mittakaavassa.....	14
Kartta 7. Alue, jolla vanha Kirkko ja Aution talo sijaitsee. Mk 1 : 5000.....	15
Kartta 8. Muonion esihistorialliset löytöpaikat. Mk 1 : 15000. ....	16
Kartta 9. Muut kohteet. MK 1 : 15 000. ....	21

### Taustakartat:

- Maanmittauslaitoksen Maastotietokannan 08/2018 aineistoa  
[http://www.maanmittauslaitos.fi/avoindata\\_lisenssi\\_versio1\\_20120501](http://www.maanmittauslaitos.fi/avoindata_lisenssi_versio1_20120501)

## **MUONION KUNTA, KESKUSTAAJAMAN OSAYLEISKAAVA, ARKEOLOGINEN INVENTOINTI**

### **ARKISTO-JA REKISTERITIEDOT:**

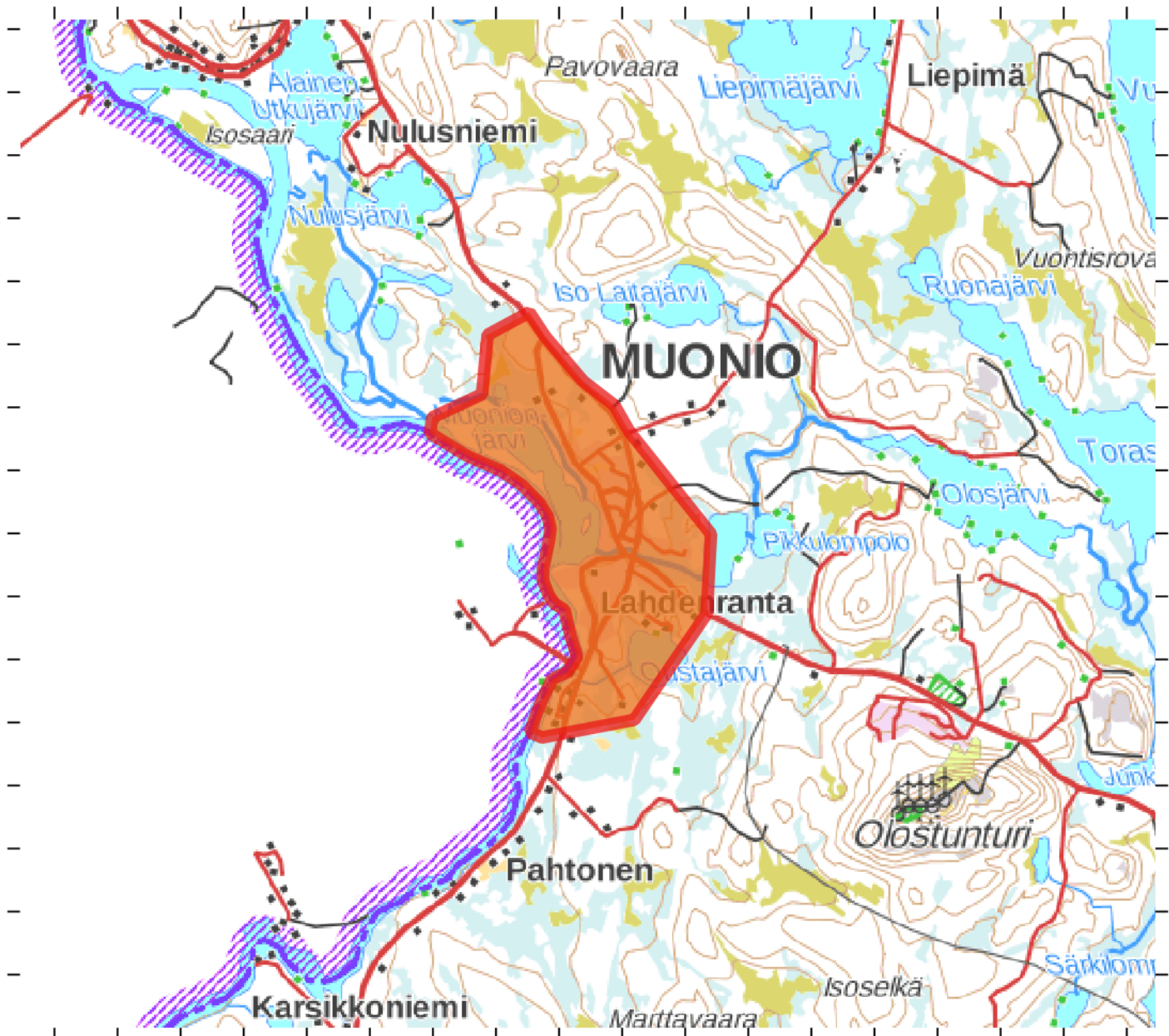
Tutkimuksen laji:	arkeologinen inventointi
Tutkimuslaitos:	Kulttuuriympäristöpalvelut Heiskanen & Luoto Oy
Inventoija:	FM Kalle Luoto
Kenttätyöaika:	18.6.-21.6.2018 ja 12.9.2018
Karttalehti:	V4131L ja V4132L
löydöt	ei löytöjä
Aikaisemmat tutkimukset:	

## **1 Johdanto**

Muonion arkeologinen inventointi tehtiin tekeillä olevan taajaman osayleiskaavan taustaselvityksenä. Kaavan laadinnasta vastaa FCG Suunnittelu ja tekniikka Oy. Kaavan suunnitteluala sijaitsee Muonion kuntakeskuksen ympäristössä rajautuen lännessä Muonionjokeen, etelässä Harrinnivan eteläpuolelle, Oustajärveen ja Isolompolon kautta Keinovuononmaahan. Alueen pinta-ala oli noin 15 km<sup>2</sup>.

Entuudestaan alueelta tunnetaan yksi muinaisjäännekohteeksi, kivikautinen asuinpaikka Kestikievari (muinaisjäännekohterekisteritunnus 498010020). Sen lisäksi keskustaajaman alueelta on saatu talteen useita kivikautisia löytöjä. Löydöt keskittyvät kirkon läheisyyteen Muonionjoen rannan läheisyyteen. Kivikautiset löydöt on saatu talteen pääasiassa ennen sotavuosia aikana, jolloin Muoniossa harjoitettiin nykyistä laajemmin maataloutta. Jälleenrakennuskausi on vaikuttanut voimakkaasti Muonion elinkeinoihin ja vanhojen löytöjen tarkastaminen rakennetulla ei viimevuosikymmenten aikana ole tuonut juurikaan lisätietoa kohteista. Tässä selvityksessä tarkastellaan Muonion aikaisemmin tunnettuja muinaisjäännekohteita ja löytöjä sekä lisänä aikaisempaan on pyritty tunnistamaan historiallisen ajan kohteita, jotka toisaalta liittyvät varhaisempaan kyläasutukseen ja toisaalta elinkeinoihin. Alueen historiallisen ajan kohteen saattavat Suomen mittakaavassa vaikuttaa nuorilta, mutta Lapin ja Muonion kannalta niitä voidaan pitää merkittävinä.

Arkeologisen selvityksen teki Kulttuuriympäristöpalvelut Heiskanen & Luoto ja inventoinnista vastasi arkeologi (FM) Kalle Luoto. Maastotyöt tehtiin kesä- ja syyskuussa 2018, raportti valmistui saman vuoden loka-kuussa.



Kartta 1. Tutkimusalueen sijainti. MK 1 : 100 000.

## 2 Aikaisemmat tutkimukset

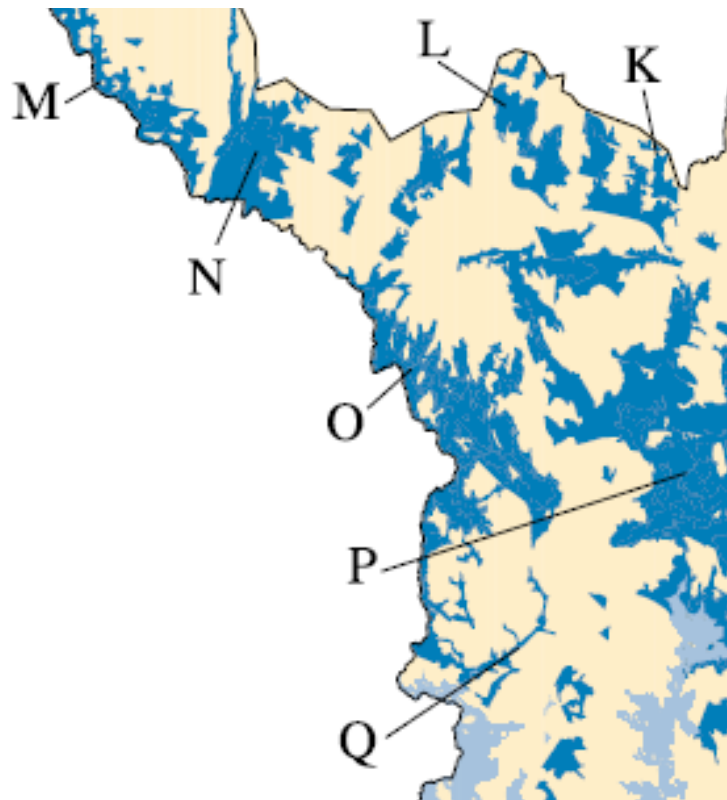
Muonion edelliset laajat inventoinnit ovat vuosilta 1995, 2004, 2007 ja 2011. Vuonna 1995 Hilka Oksala suoritti Muonion kunnan perusinventoinnin. Vuonna 2004 Antti Krapu teki Muonion vesi- ja tunturialueiden yleiskaava-alueen arkeologisen inventoinnin ja vuonna 2007 kahden kunnan Kolarin ja Muonion tarkastelun, missä lähinnä tarkennettiin Oksalan (1996) inventoinnin tuloksia. Lisäksi voidaan mainita, että vuodelta 2011 on peräisin Museoviraston tutkija Piritta Häkälän inventointi "Olos-Särkijärvi-Torasioppi ja Jerisjärvi-Äkäsjärvi osayleiskaava-alueiden arkeologinen inventointi 18.7. – 29.7.2011", jonka tarkastelualue ei ulottunut nyt tarkasteltavalle alueelle. Aikaisemmista inventoinneista todettakoon, että vuoden 2007 inventoinnissa keskityttiin lähinnä tunnettujen kohteiden tarkastamiseen, eikä uusia kohteita juurikaan etsitty. Vuoden 2018 inventointialue on periaatteessa kuulunut vuoden 2007 tarkastelualueeseen, mutta alueella on tuolloin lähinnä tarkastettu aikaisemmin inventoituja kohteita.



### 3 Inventointialue

Tutkimusalue sijoittuu Muonion kuntakeskuksen ympäristöön rajautuen lännessä Muonionjokeen, etelässä Harrinnivan eteläpuolelle, Oustajärveen ja Isolompolon kautta Keinovuononmaahan. Alueen pinta-ala on noin 15 km<sup>2</sup>. Kuntakeskuksen läpi itä-länsi -suunnassa virtaa Jerisjoki, jonka uomaa on muokattu Muonion teollisuuden ja uiton tarpeisiin. Nykyisin uoma on lähinnä vapaa-ajan käytössä. Alue on taajama-alueita ja pääosin rakennettua. Ihmisen vaikutus näkyy lähes koko alueella. Alueeseen kuuluu myös Muonionjärvi. Pääosin tarkasteltava-alue sijoittuu korkeuskäyrien 230 ja 250 välille.

Pohjois-Suomi vapautui mannerjäätiköstä noin 11 600 – 10 000 vuotta sitten. Supra-akvaattisella alueella jäätikön reunalle syntyi jääjärviä ja erilaisia sulamisveden synnyttämiä uomia, kuten reuna- ja lieveuomia. Muonion alue on suurelta osalta supra-akvaatista aluetta, mikä tarkoittaa, että alue on heti jääkauden jälkeen ollut kuivaa aluetta. Muonion pohjoisosissa on kuitenkin alueita, jotka ovat kuuluneet jääkauden jälkeiseen Muonion jääjärveen (Johansson 2005, 128).



**Kartta 2. Ote kartasta Pohjois-Suomen jääjärvet.  
Kirjaimella O on merkitty Muonion jääjärvi.**

**Alkuperäinen kartta: Pohjois-Suomen maaperä (Johansson ja Kujan-  
suu 2005) s 128.**

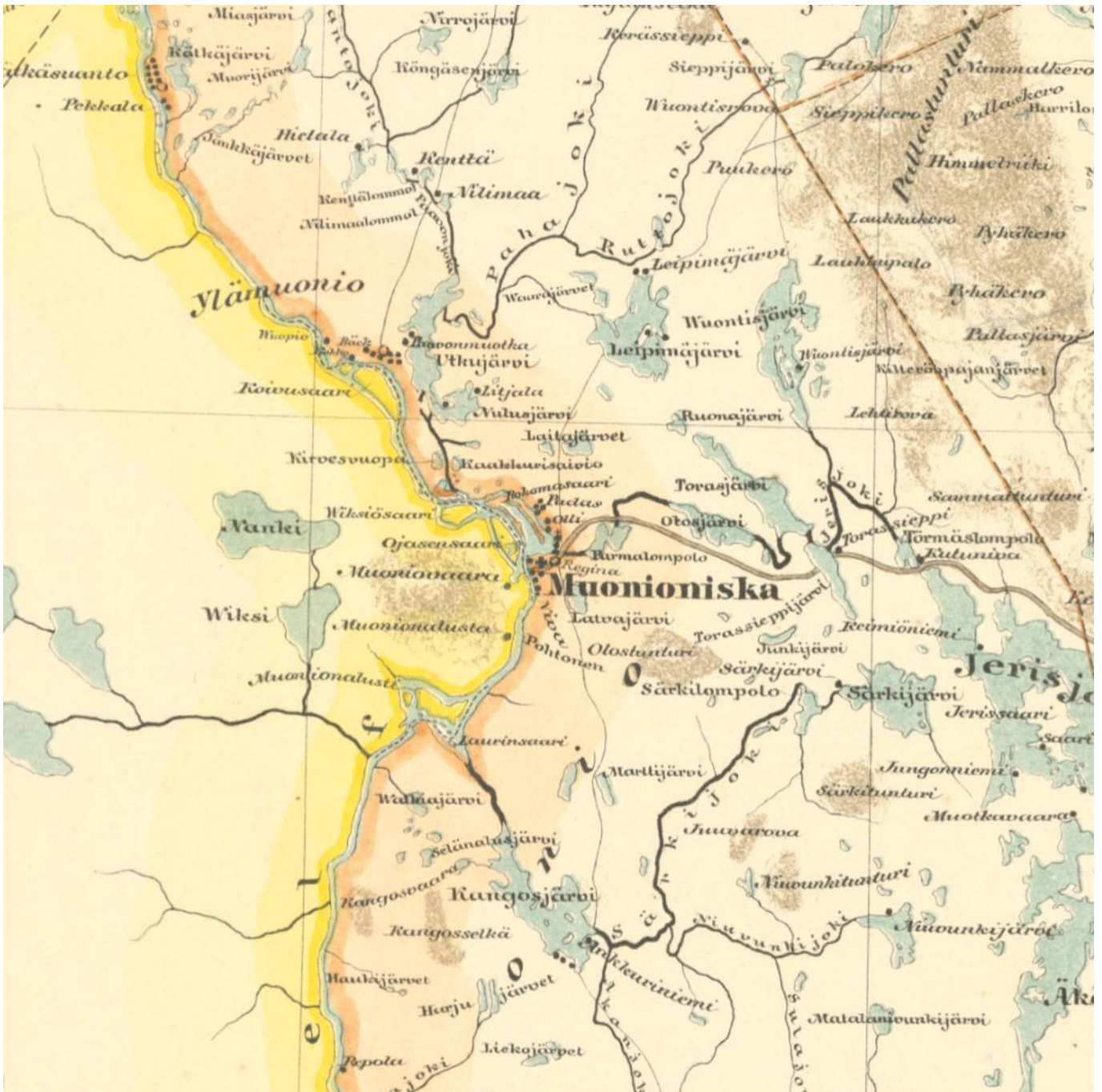
Ruoppakönkään nimellä tunnettu kuru ja siihen liittyvä Kulkujoen delta syntyivät Muonionjokilaaksoon patoutuneen Muonion jääjärven purkau-  
tuessa vedenjakajan yli Ounasjoen jääjärveen. Muonionjokilaaksoa peit-  
tänyt Muonion jääjärvi lasi Pahtavuoman laakson kautta itään Ounas-  
joen laaksoa peittäneeseen jääjärveen. Muonion jääjärvi ulottui nykyi-  
sen Äkäsjärven kohdalle. Pahtavuoman laakson kynnyiskohta, 273 m,  
sääteli sen vedenpinnan korkeutta, joka oli kymmenen metriä nykyisen

järven vedenpinnan yläpuolella. Jäätikön reunan peräännyttyä jääjärven vesille avautui uusi lasku-uoma Äkäsjokilaaksosta itään. Uoma kulki Kuskastunturin ja Hangasmaan välistä Aakenusjoen latvoille ja edelleen Aakenusjoen laaksoa pitkin Ounasjokilaaksoon. Pääosin tosin Muonion vesistöt ovat olleet nykyisillä korkeuksilla heti jääkauden jälkeen.

Muonion maisemaa hallitsevat vesistöt, Muonionjoki ja siihen jokijärvenä liittyvä Muonionjärvi. Keskustaaajamasta itään johtaa Jerisjoki, johon liittyy pieni Suukoski juuri ennen sen laskemista Muonionjokeen. Vesistömaisema jää nykyisin rantakasvillisuuden taakse. Alueen topografia on selkeä, ollen yksi lähtökohta asutuksen sijoittumiselle. Rannat ovat alavat, niistä kohoavat rannan suuntaiset rinteet, jotka päättyvät tasaisempiin lakiosiin. Historiallinen asutus ja tielinjat seuraavat rantoja kiertävää rinnettä. Viljelyyn otettiin aluksi tulvavesien yläpuolelle jäävät nopeasti kuivuvat hiekkaiset rinteet, myöhemmin viljely levisi yleemmäksi mm. Suukoskenvaaralle. Kosteimmat joki- ja järvirannat olivat pitkään niittyinä. Pääosin harjanteiden yläosat olivat kuivempia ja pysyivät metsälaitumina. Alava joenranta pysyi pitkään rakentamattomana lähinnä tulvien vuoksi ja kuivempien lakialueiden maankäyttö kasvaa laajemmin vasta 1960-luvulla. Asutusta yhdisti rannan rinnettä seuraava raitti, Torniontie, joka rakennettiin maantienä Jerisjoelle saakka 1890-luvulla.

Muonion asutus on keskittynyt vesistöjen äärelle, tosin metsät ovat olleet pyynti- ja metsätalouskäytössä. Pysyvä asutus alkoi Muonioissa 1575 kun Olli Ollinpoika Tulkki asettui paikkakunnalle. Tätä ennen maankäyttö, lähinnä kalastus ja muu luontaistalous käsitti saamelaisasutusta. Pysyvän asutuksen Muunioon houkutteli Muoniojoen ja siihen liittyvän Muoniojärven rannoilla leviävät hyvät ja laajat niittymaot. Järveen laskeva Jerisjoen pieni Suukoski tarjosi myllylle voimaa, itse joki tarjosi hyvän vesireitin itään. Muonion vesirikas ja alava maisema muodosti Tornijokilaakson pohjoisimman pisteen, jossa vielä oli mahdollista harjoittaa laajemmin maataloutta. Muonio tai Muonionniska kuului tällöin Ylitornion seurakuntaan, sen Särkilahti -nimiseen kappeliin. Särkilahti itsenäistyi 1606 ja Muoniosta tuli sen kappeli 1788, jolloin Muonio sai ensimmäisen papin, pieni kirkkotupa sijaitsi historiatietojen mukaan Ollinmäellä. Venäjän vallan aika muutti tilanteen ja Muoniojoesta tuli valtakuntien rajajoki. Muoniosta muodostettiin Enontekijän kanssa oma kirkkoherrakunta 1812. Oman kirkon rakennustyöt alkoivat 1817. Enontekiö itsenäistyi seurakunnallisesti Muoniosta 1916. Kirjallisuustietojen mukaan ensimmäinen Muonion kappelin kirkollinen rakennus rakennettiin Ollintörmälle vuonna 1781 ja myöhemmin myös ensimmäinen kunnantupa toimi Ollinmäellä. Sodassa alue tuhoutui pahoin, mutta rakennettiin uudelleen sodan jälkeen.

Muoniosta Lapissa alueellinen keskus 1800-luvulla. Alueen vanhoja perintotaloja Muoniojärven rannalla ovat mm. Lahti, Hietanen, Yliniemi, Alaniemi, Mäki, Koskenvainio ja Regina, jotka muodostivat asutusmaiseman Kirkon pohjoispuolella. Etelämmäksi jäi vielä Niva. Nykyinen kirkko ja hautausmaa jäävät enemmän mäen päälle. Isojakokartassa (1831) rantaa seuraa vähäinen polku, josta myöhemmin rakennettiin Torniontie ja kylän raitti.



**Kartta 3. Muonion ympäristö vuonna 1872.**

**Asutus on keskittynyt Tornionjoen rannalle. Tärkein maareitti on itään johtava Ratsutie Kittilään.**

**Ote kartasta: Karta öfver Finland (Sektionen B2) [Helsingfors] ; [Öfverstyrelsen för landtmäteriet], [1872].**

Ilmeisesti alueella on harjoitettu historiallisella ajalla tervanpolttoa, mutta ilmeisesti sen merkitys ei ennen 1800-lukua ole ollut merkittävä. Jerisjoen Suukoskeen, maantien laidalle, perustettiin kunnan ainoa teollisuuslaitos, Alamuonion mylly-saha-sähkölaitos 1920-luvulla. Kaikki merkit myllytoiminnasta ovat sittemmin kadonneet rannoilta ja jokiuomasta viimeistään 1960-luvun alkupuolella, kun osuuskassan uusi liiketalo rakennettiin.

Muonion taajaman tarkastelussa on hyvä huomioida lapin sota ja syksy 1944, jolloin silloinen kirkonkylä tuhoutui. Sodasta säästyivät lähinnä kirkko sekä yksittäisiä aitta- ja asuinrakennuksia. Nykyisen taajaman



vanhimman ja laajimman rakennuskerrostuman muodostaa jälleenrakennuskausi, joka on muokannut aikaisemmat ajalliset kerrostumat lähes tunnistamattomiksi. Suuri osa Muonion kuntakeskuksesta löydettyistä esihistoriallisista esineistä on löydetty 1900-luvun alussa tai 1800-luvun lopulla. Nykyinen maisema on tyystin erilainen kuin löytöaikainen maatalousmaisema.



**Kuva 1. Myllypaikka 1920-luvulla, jokiuoma oli kivetty kanavaksi, rakenteilla olevan myllyn ja sillan kohdalla oli käytetty hakattua kiveä. Myllyn ja sähkölaitoksen lisäksi Jerisjoki toimi uittoreittinä. Taustalla kirkon torni.**

**Lähde: Vanha kuva, Ahola Juhani 1920-l, Museovirasto, Musketti, MO12\_HK19940408.**



**Kuva 2. Nykyisin Jerisjoki on voimakkaasti muokattu ja ilmeisesti kunnostettu.**



**Kuva 3. Muonion keskusta Kirkon tapulista pohjoiseen kuvattuna. Jerisjoen toisella puolella kauppana toiminut Kolströmin perintötalon toinen asuinrakennus loistaa vaaleana.**

**Kirkon pohjoispuolelta on useita kivikautisia löytöjä, kuten kivikautinen asuinpaikka Kestikievari (498010020) ja Kolströmin tila (16). Perääntyvät saksalaiset polttivat vuonna 1944 Muonion talot ja jälleerakennuskaudella aluetta rakennettiin voimakkaasti. Nuoremmat havainnot alueelta ovat vähäisiä.**

**Lähde: Ahola Juhani 1921, Museovirasto, Musketi, MO12\_HK19940408 125**

## 4 Inventoinnin toteuttaminen

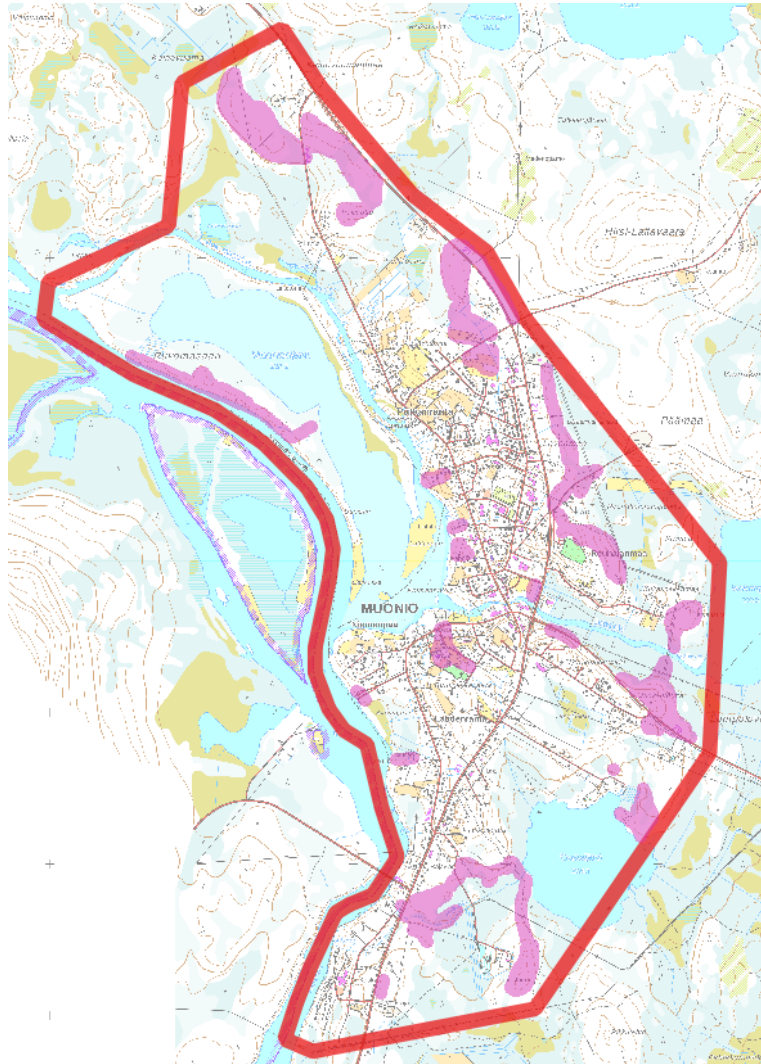
Lähiympäristön tunnettujen muinaisjäännösten perusteella esityövaiheessa muodostettiin käsitys mahdollisesti sijaitsevista ennestään tuntemattomista muinaisjäännöksistä. Vanhojen karttojen perusteella alueen historiallisen ajan asutus on keskittynyt kirkon pohjoispuoliselle alueelle, joka yhä nykyäänkin tiivistä rakennettu.

Inventoinnin taustaksi tarkasteltiin myös laserkeilausaineistoja, joiden perustella pyrittiin tunnistamaan kiinnostavia maastokohtia. Saatavilla oleva laserkeilausaineisto oli kuitenkin resoluutioltaan melko heikkoa, eikä siinä pystytty erottamaan pieniä yksityiskohtia, kuten tervahautoja, joita tiedettiin alueella sijaitsevan.

Kenttätyövaiheessa kiinnitettiin erityistä huomiota kohteiden etsimiseen kaivamalla lapiolla koepistoja sopiviksi arvioituihin maastonkohtiin. Koepistoin pyrittiin havaitsemaan mahdollisia asuinpaikkojen kulttuurikerroksia ja pintamaaperään jääneitä artefakteja tai niiden jäänteitä. Maastoa havainnoitiin myös silmämääräisesti varsinkin erilaisten historiallisen ajan muinaisjäännösten varalta. Kaava-alueita tarkasteltiin arkeologisesti potentiaalisen topografisen luonteen ja kaavatason tarkkuuden lähtökohdasta. Inventoinnissa kiinnitettiin erityisesti huomiota historiallisten kohteiden lisäksi topografialtaan esihistoriallisen asutuksen kannalta potentiaalisiin alueisiin. Maastossa tarkastettiin myös aikaisemmin tunnetut löytöpaikat. Lisäksi maastossa liikuttiin alueilla, joilla ei ilmeisesti aikaisemmissa inventoinneissa oltu liikuttu, kuten Rukomansaaressa. Maastotyön yhteydessä 19.6.2018 inventoinnin laatijat osallistuiivat osayleiskaavan laadinnan asukastilaisuuteen, minkä yhteydessä täydennettiin lähtötietoja.

Suurimmassa osassa aluetta tarkasteltiin maastoa vain pintapuolisesti, mutta muinaisjäännöksen löytämisen kannalta otollisimmiksi koettuihin kohtiin kaivettiin myös muutamia lapionpistoja. Maastossa soistuneita alueita käytiin pintapuolisesti, kun taas kallio- ja hiekkamaa-alueille paneuduttiin tarkemmin. Alueen pellot olivat heinällä tai kesannolla, eikä pintapöimintää voitu alueella systemaattisesti toteuttaa.

Kohteita ja inventoinnin kulkua dokumentoitiin sanallisen kuvauksen lisäksi ottamalla digitaalivalokuvia ja paikantamalla tehdyt havainnot satelliittipaikanninta (tarkkuus +/- 5 - 10 m) käyttäen. Kohteiden koordinaatit on ilmoitettu ETRS-TM35FIN -tasokoordinaatteina. Jälkityövaiheessa digitaalivalokuvat luetteloidiin Kulttuuriympäristöpalvelut Heiskanen & Luoto Oy:n arkistoon. Raportointivaiheessa piirrettiin puhtaaksi käyttäen Map Info- ja Qgis paikkatieto-ohjelmistoja.



**Kartta 4. Tarkastetut alueet. MK 1:50 000.**

Raportoinnissa kohteiden numeroinnissa on käytetty Hilikka Oksalan (1995/1996) ja Antti Kravun (2007) käyttämää numerointia lukuun ottamatta muinaisjäänneksiä ja mahdollisia muinaisjäänneksiä (Kohteet 1 - 4). Kohteiden aikaisemmat inventointinumerot on esitetty sulkeissa kohteiden nimen edessä.

Oksalan (1995/1996) inventoinnissa oli huomioitu useita sellaisia kohteita, jotka Kravu (2007) toteaa luontaisiksi tai moderneiksi rakenteiksi. Kohteet on esitetty raportin kohdassa muita havaintoja. Näitä kohteita ei voi pitää muinaisjäännekohteina.



## 5 Kiinteät muinaisjäännökset

### 1. (20) Kestikievari mj. rek. tunnus 498010020

Nimi:	Kestikievari
Kunta:	Muonio
Laji:	kiinteä muinaisjäännös
Ajoitus:	kivikautinen
Muinaisj.tyyppi:	asuinpaikat
N	7541517
E	360591
Z/m.mpy	230 240
Koord.selite	
Aiemmat löydöt	PPM 334/1065, 340/1091, 988/1107, 1066, kirveen osa, kehdonjalaksen muotoisen hakun katkelmia, veitsen katkelma
Aiemmat tutkimukset:	Aarni Erä-Esko inventointi 1962 Nils Cleve tarkastus 1947 Hilka Oksala inventointi 1995

Muinaisjäännösrekisterin kuvaus:

Kohde on entisen kestikievarin vainion kohdalla, maantien ja Muonionjoen välissä, myös Pajan tilalla. Paikalta on löydetty 1800-luvun lopulla useita kiviesineitä.

Havainnot 2018:

Lahenrannantien ympäristöä on rakennettu voimakkaasti toisen maailmasodan jälkeen. Kohteen ympäristöä tarkastettiin maastossa, josta suurin osa oli rakennettua. Kohteelle on hankala määrittää rajausta ilman maastoon kajoavia tutkimuksia. Kohde tunnetaan aikaisemmissa inventoinneissa numerolla 20 ja sen on arveltu olevan ainakin osittain tuhoutunut.



**Kuva 4. Muinaisjäännös Kestikievari sijaitsee Kirkon pohjoispuolella jälleenrakennuskaudella melko tiiviisti rakennetulla alueella. Koordinaattipiste kuvan keskellä hieman kasvimaan takana. Kuvattu kaakosta.**

## 2. Kultakoskenmaa

Nimi:	Kultakoskenmaa
Muinaisj.tyyppi:	kiinteä muinaisjäänös
Kunta:	Muonio
Laji:	Työ- ja valmistuspaikat, tervahauta
Ajoitus:	historiallinen aika
N	7541688
E	362241
Z/m.mpy	240
Koord.selite	GPS mittaus
Aiemmat tutkimukset:	-

Tervahauta sijaitsee moreenikumpareella Isolompolo nimisen järven lounaisrannalla koillista kohti laskevan hiekkaisen rinteen päällä. Tervahaudan ränni on alarinteen puolella pohjoisessa. Tervahaudan halkaisija on noin 8,5 metriä. Ympärysvalli on noin 0,5 korkea ja erottuu selkeästi ympäristöstä. Lapionpistossa haudan pohjalla havaittiin runsaasti hiiliä. tervahaudan eteläpuolella kulkee metsäautotie.

Paulaharju (esim. 1923: 132) mainitsee tervanpolton olleen Tornionjoella yksi pääelinkeinoista 1600-luvulla. Historiankirjoituksen perusteella (mm. Teeriniemi 1993: 94) tervanpolto on Tornionlaaksossa ollut tuolloin varsin merkityksentöntä ja tuotannon vilkastuneen vasta 1700-luvun puolivälistä alkaen. Ilmeisesti Muonion pääasiallinen tervanpolttokausi ajoittuu 1800-luvulle. Tervaa on alueella poltettu aina toiseen maailmansotaan saakka ja kotitarpeiksi myös tätä myöhemmin.

Tarkkaa ajoitusta tervahaudalle ei voida antaa ilman tarkempia kaivauksia ja näytteidenottoa.



**Kuva 5. Tervahauta sijaitsee pohjoiseen laskevan rinteen päällä.**



### 3. Myllyoja 1

Nimi:	Myllyoja 1
Muinaisj.tyyppi:	kiinteä muinaisjäänös
Kunta:	Muonio
Laji:	Työ- ja valmistuspaikat, hiilimiilu
Ajoitus:	historiallinen aika
N	7539913
E	361154
Z/m.mpy	
Koord.selite	GPS mittaus
Aiemmat tutkimukset:	-

Hiekkamaahan kaivettu pyöreä hiilimiilu, jonka sisähalkaisija on noin 2 metriä ja ulkohalkaisija noin 4 metriä. Syvyyttä rakenteella on noin 0,6 metriä. Pyöreää kuoppaa kiertää matala ympäröivä valli, johon kaivetussa kuopassa havaittiin selkeä kaksoismaannos, eli rakenteella on ilmeisesti ikää yli 100 vuotta. Rakenteen pohjalle kaivetussa kuopassa havaittiin hiilenpaloja.

Kuopasta noin 12 metriä länteen on pienempi, noin 3 metriä halkaisijaltaan oleva kuoppa, jossa ei ole hiiliä eikä selkeää ympäröivää valliä. Kyseessä voisi olla hiilenpolttajan suojan jäännös, mutta täyttä varmuutta tästä ei ole. Kyseessä voi myös olla nuorempi rakenne.



**Kuva 6. Hiilimilun jäännös Oustajärven lounaisrannalla.**

## 6 Mahdolliset muinaisjäännökset

### 4. Pappila (Autio)

Nimi:	Pappila (Autio)
Kunta:	Muonio
Laji:	mahdollinen muinaisjäännös
Ajoitus:	historiallinen aika
Muinaisj.tyyppi:	asuinpaikat, kirkonpaikat
N	7542070
E	360800
Z/m.mpy	
Koord.selite	arvioitu peruskartalta
Aiemmat tutkimukset:	-

Autio -niminen kirkkoherran virkatalo sijaitsee Muonionniskalla Suukoskelta ja Muonionjärveltä nousevan rinteeseen päällä. Pappilan ensimmäiset rakennukset rakennettiin 1780-luvulla kun kappeliseurakunta perustettiin ja Autio -niminen uudistila perustettiin. Ensimmäinen kappelisaarnaaja oli vuodesta 1788 Mathias Kolström, josta tuli 1812 perustetun seurakunnan kirkkoherra. Pappila tuhoutui tulipalossa 1790-luvulla ja toisen kerran 1944. Jälleenrakennus alkoi 1946 kun ensimmäinen rakennus, pikkupappila, valmistui. Varsinainen pappila valmistui 1948. Nykyinen Pappilan nurmipintainen pihapiiri sijoittuu vanhan kylänraitin varteeseen. Itään aukeavaa pihapiiriä rajaavat pappila, pikkupappila ja talousrakennus. Seurakunnan rakennuksia ovat lisäksi modernia rakennustapaa edustavat kanttorila ja seurakuntakoti.

Vuoden 1786 tiluskartan mukaan pappilan pihapiirin luoteispuolella olisi kirkkorakennus. Kirjallisuustietojen mukaan ensimmäinen kirkkorakennus olisi ollut Ollintörmällä v. 1781. Pellot ja nimi Autio viittaavat siihen, että ennen pappilaa paikalla on ollut jo asutusta ja maataloutta. Rakennukset sijoittuivat usein peltojen keskelle, joten vanhempi asuinpaikka voisi olla peltojen ja aidatun alueen keskellä.

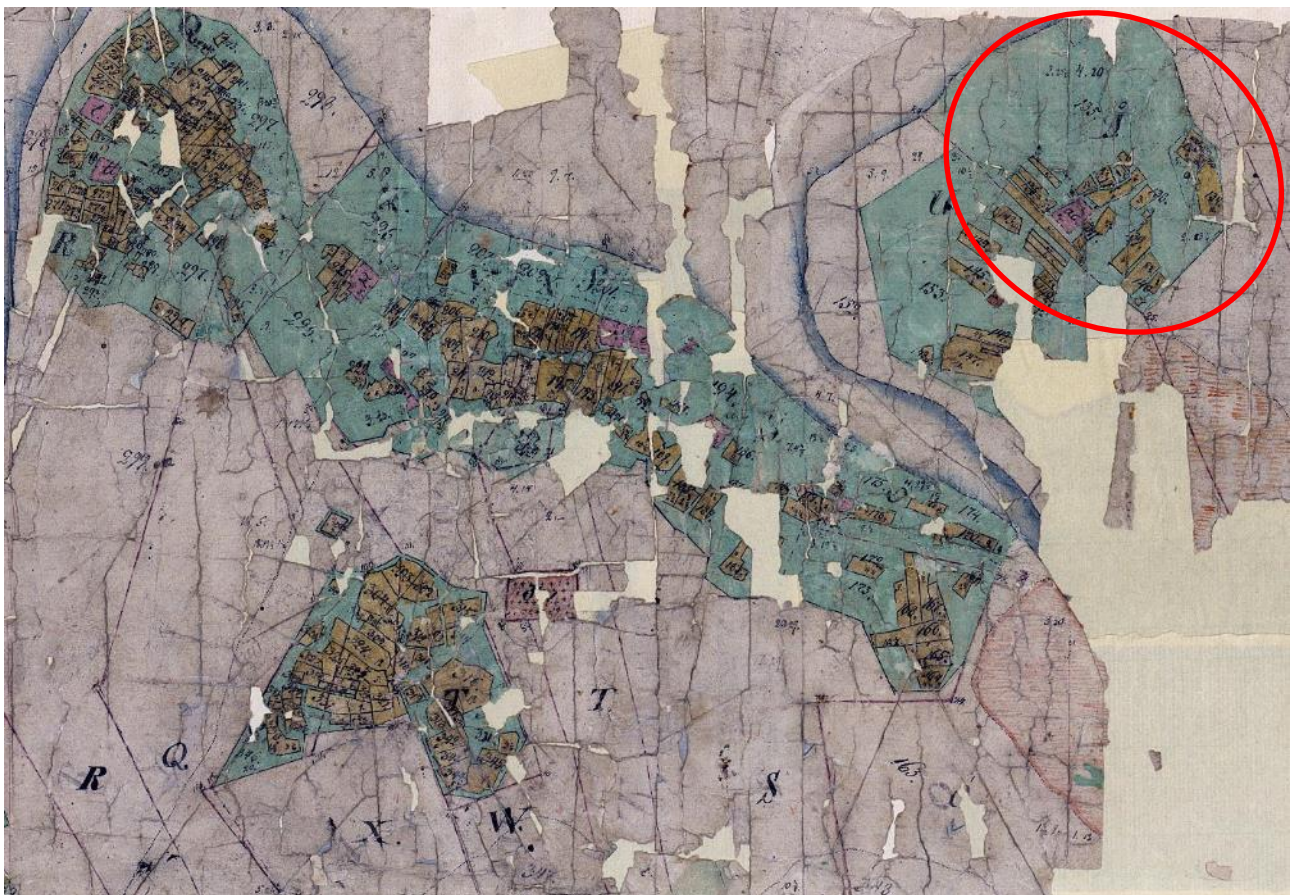
Aution tiluskarttaan merkitty kirkko on todennäköisesti sijainnut nykyisen kanttorilan paikkeilla, mahdollisesti sen länsipuolella. Aution talo sijoittuu nykyisen Pappilan paikkeille, todennäköisesti hieman sen itäpuolelle.

Kohteen laajuuden, säilyneisyyden ja tarkemman merkityksen arvioiminen vaatii lisätutkimuksia, joten kohde on esitetty mahdollisena muinaisjäännöksenä. Pihapiirissä ei ole laajamittaista uudisrakentamista, joten voitaneen olettaa, että alueella on säilynyt kerrostumia aikaisemmasta maakäytöstä.



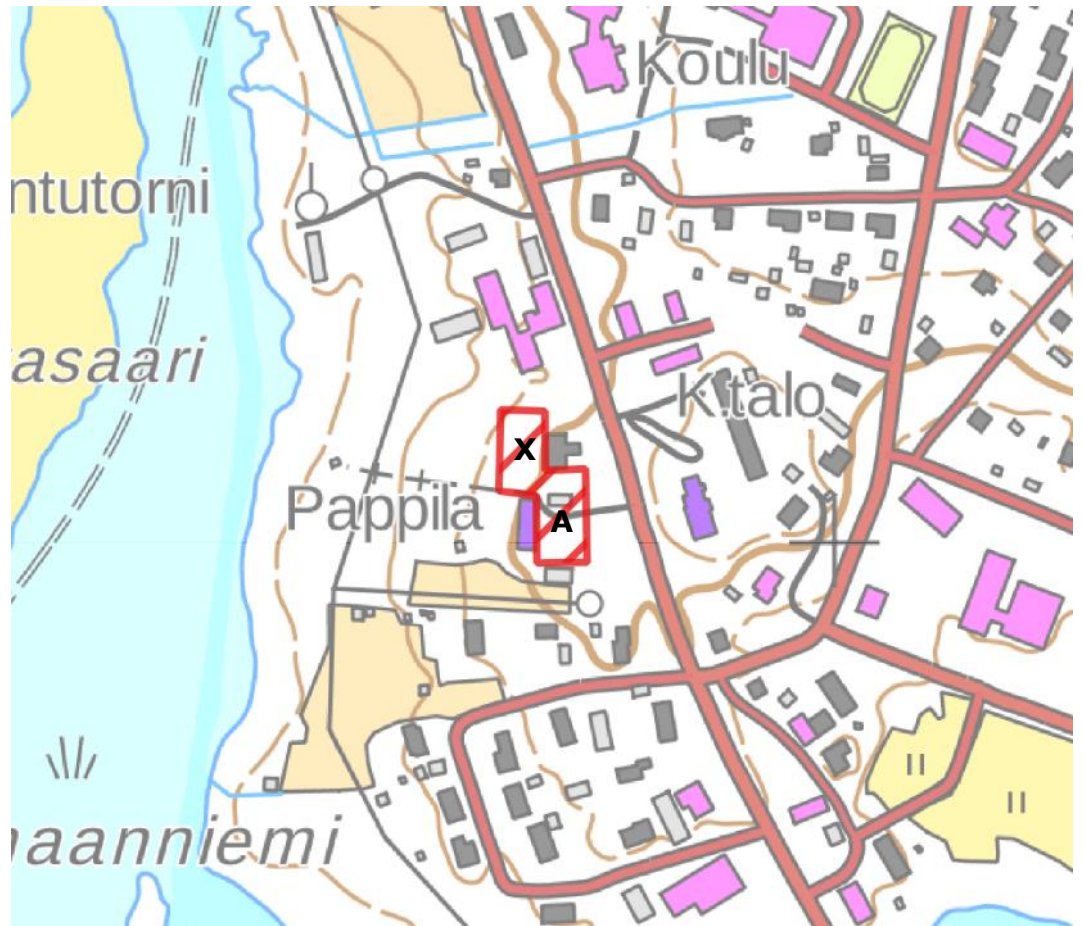


**Kartta 5. Ote isojakokartasta 1700-luvun lopulta. Aution tontille (nyk. Pappila) on merkitty "Nedra Muonioniska kyrka", eli kartan perusteella Pappilan maalla on sijainnut kirkko 1700-luvun lopulla. Karttalähde: Kansallisarkisto: Maanmittaushallituksen uudistusarkisto, L10:1/2-13 Alamuonio; Kartta ja selitys uudistalojen N:ot 20, 21, 22, 24, 25, 26, 27 ja 28 tiluksista (1798 - 1785).**



**Kartta 6. Ote Isojakokartasta vuodelta 1831. Ei mittakaavassa. Karttaan on merkitty ylemmässä kartassa kuvattu Aution tonttimaa ympärillä. Pellot (keltaisella) ja talon tonttimaa (punaisella) on tunnistettavissa. Kirkkorakennusta ei tähän karttaan ole enää merkitty.**





**Kartta 7. Alue, jolla vanha Kirkko ja Aution talo sijaitsee. Mk 1 : 5000. X on merkitty todennäköinen kirkonpaikka ja A on todennäköinen Aution talon paikka. Alueella saattaa olla säilynyt jäännöksiä vanhasta kirkosta ja asutuksesta.**



**Kuva 7. Pappilan piha Muonionjoen puolelta kuvattuna. Pappilan päärakennus näkyy taustalla. Alue oli hoidettua pihaa, eikä alueelle kaivettu kuoppia.**

## 7 Löytöpaikat

Useat Muonion kuntakeskuksen kivikautiset löytöpaikat sijoittuvat Torniojoen rantavyöhykkeelle kirkon ja Jerisjoen ympäristöön. Useat löydöistä on tehty 1800-luvun lopulla tai 1900-luvun alkupuolella, eräät sodanjälkeisen jälleenrakennuskauden aikana. Nykyisin alueen viljelyksessä oleva peltoala on pienentynyt ja alue on tiiviisti rakennettu. Uusien havaintojen tekeminen alueella on hankalaa. Löytöpaikat käytiin tarkastamassa kesän 2018 inventoinnin yhteydessä lukuun ottamatta kohdetta 31 ja yksityisiä hoidettuja pihapiirejä, mikäli omistajaa ei tavoitettu. Uusia havaintoja löytöpaikoilta ei tehty.

Irtolöytöjen nimeäminen ja numerointi (suluissa ennen kohteen nimeä) perustuu Oksalan (1996) ja Kravun (2007) käyttämiin nimiin ja numerointiin. Kuvaukset on laadittu Kravun mukaan. Kohteiden koordinaatit on merkitty Kravun käyttämässä YKJ koordinaatistossa sekä kartalla.



**Kartta 8. Muonion esihistorialliset löytöpaikat. Mk 1 : 15000.**





**Kuva 8. Useimmat kivikautiset löytöpaikat (11, 12, 19, 21) sijaitsevat Niemenpään alueella, joka nykyisin on melko tiiviisti rakennettu.**

### **(11) Kirkonkylä Mäen tila**

Löytöpaikka, kivikautinen löytöpaikka

x=7544 64, y=3360 34, z=235

Muonion kirkosta n. 350 m länsiluoteeseen. Paikalta on löytynyt vuonna 1904 Muonio – Enontekiö maantietä rakennettaessa sivuojan kaivamisen yhteydessä 0,5 m syvyydeltä tasataltta. Paikka on Oksalan (1997) mukaan itä-länsisuuntaisen Niemenpääntien pohjoispuolisella rantapelillä. Noin 100 m säteellä on kaksi muutakin kivikautista löytöpaikkaa (kohteet 19 ja 21).

Löydöt: KM 4435, tasataltta

Tutkimukset: Inv. 1995 Oksala.

### **(12) Kirkonkylä Niemen tila**

Löytöpaikka, kivikautinen löytöpaikka

x=7544 41, y=3360 14, z=235



Muonion kirkosta n. 550 m länsilounaaseen. Löytöpaikka on Oksalan (1997) arvion mukaan oheisten koordinaattien tietämällä loivasti lounaaseen viettävällä rantapellolla. 1900-luvun alussa, Niemen talosta n. 70 m etelään ja n. 70 m jokirannasta, löytyi pellon ojasta kivituura.

KM 5711, (29484, poist.), tuura

Inv. 1995 Oksala.

### **(16) Kolströmin tila(ent. Pappila, nyk. Kunnantalo)**

Löytöpaikka, kivikautinen löytöpaikka

x=7545 30, y=3361 00, z=240

Muonion kirkosta n. 500-800 m pohjoiskoilliseen. Oheiset koordinaatit ovat Oksalan (1997) arvio löytöpaikan sijainnista nykyisen kunnantalon paikkeilla. Erä-Esko (1962) arvelee asemapiirroksessaan löytöpaikan olevan tästä reilut 200 m etelälounaaseen olevalla alueella. Kivikirves on löytynyt vuonna 1907.

Löydöt: KM 7651, kivikirves

Tutkimukset: Inv. 1962 Erä-Esko, Inv. 1995 Oksala.

Pappilan sijainti sopisi melko hyvin löytöpaikaksi, tosin alue on nykyisin hoidettua pihamaata.

### **(19) Liikavainio / Pajan tila**

Löytöpaikka, kivikautinen löytöpaikka

x=7544 63, y=3360 42, z=230

Muonion kirkosta n. 250 m länsiluoteeseen. Pajan tilan ojasta löytyi 1930-luvun lopulla kaksi kiviesinettä. Alue on nykyisin loivasti pohjoiseen kohti Muonijärveä viettävää asuinaluetta itälänsisuuntaisen Niemenpääntien pohjoispuolella. Noin 100 m säteellä on kaksi muutakin kivikautista löytöpaikkaa (kohteet 11 ja 21).

Löydöt: KM 11236:1-2, väkäsellinen liuskekeihäänkärki ja tasataltta

Tutkimukset: Tark. 1947 Cleve, Inv. 1962 Erä-Esko, Inv. 1995 Oksala.

### **(21) Pietikäisen tila**

Löytöpaikka, kivikautinen löytöpaikka

x=7544 54, y=3360 38, z=230

Muonion kirkosta n. 250 m länteen itä-länsisuuntaisen Niemenpääntien eteläpuolella olevan talon pihamaata. Kiviesineet on löydetty peltoa kaivettaessa 1904-05. Noin 100 m säteellä on kaksi muutakin kivikautista löytöpaikkaa (kohteet 11 ja 19).

Löydöt: HämM 105:1-3, tasataltta, liuskekeihäänkärki, suippokärkinen kiviase

Tutkimukset: Inv. 1995 Oksala.



**Kuva 9. Löytöpaikka 21 sijaitsee Niemenpääntien pohjoispuolella, ilmeisesti taustalla näkyvän talon lähistöllä.**

### **(31) Kirkonkylä Rantapudas**

Löytöpaikka, kivikautinen löytöpaikka

x=7546 284, y=3360 774, z=260

Muonion kirkosta n. 1,8 km pohjoiseen. Hioin on löytynyt Aleksintien mustasta tiilitalosta noin sadan metrin säteellä etelään, pellon ylälaidan kyntötöissä.

Löydöt: KM 21929, (29487:1-4, poist.), hioimen kappale

Tutkimukset: Inv. 1995 Oksala, Inv. 2006 Krapu.

### **(181) Regina**

Löytöpaikka, Kivikautinen löytöpaikka

x=7544 56, y=3360 59, z=240

Muonion kirkosta n. 50 m länsiluoteeseen. Vanhan päärakennuksen koillispäädystä on löytynyt kiviesine ilmeisesti öljyputken kaivuun yhteydessä 1960-luvun puolivälissä. Löytöpaikka on uudesta päärakennuksesta n. 25 m eteläkaakkoon.

KM 16696, (29517, poist.), pohjalainen kaitakirves

Inv. 1995 Oksala.



**Kuva 10. Regina nimellä tunnettu löytöpaikka sijaitsee omakotitalon pihapiirissä. Taloa on maltillisesti kunnostettu.**

## 8 Muut kohteet

Tähän on koottu joukko kohteita, joita ei ole luokiteltu varsinaisiksi muinaisjäänöksiksi, mutta joilla katsotaan olevan kulttuurihistoriallista merkitystä ja niiden säilyttämistä pidetään suositeltavana. Osa kohteista on tarinapaikkoja, joissa ei havaittu rakenteita.

Suluissa oleva numero kohdenimen edessä viittaa Oksalan (1996) ja Kravun (2007) käyttämään inventointinumeroihin, joita tässä yhteydessä ei ole alettu muuttamaan. Numerointi ilman sulkuja viittaa tämän inventoinnin numerointiin.





**Kartta 9. Muut kohteet. MK 1 : 15 000.**



## 5. Ratsutie

Nimi:	Ratsutie
Kunta:	Muonio
Laji:	Muu kohde
Ajoitus:	historiallinen aika, 1800-luku
Muinaisj.tyyppi:	kulkuväylät, tienpohjat
N	7542403
E	361348
Z/m.mpy	
Koord.selite	GPS mittaus
Aiemmat tutkimukset:	-

Muonion taajamasta kohti itää kulkee hiekkapintainen vanha postitie Kittilään. Tie on ollut käytössä viimeistään 1800-luvulla.

Ratsutien sorapintainen ja ojitettu linjaus Torniontien itäpuolella on suurelta osin yhä käytössä paikallistienä, joka johtaa Päämaan alueella sijaitsevalle sorakuopalle. Nykyisen tielinjan pohjoispuolella, Kilpisjärventien ja Ratsutien risteuksen koillispuolella, on säilynyt pieni osuus, noin 80 metrin matkalla, käytöstä jäänyttä vanhaa tielinjaa.

Tielinjan päälle on pystytetty puhelinpylväitä, mutta vanha tie ojineen on yhä tunnistettavissa. Tielinja on todennäköisesti jäänyt käytöstä valtatie 21 rakentamisen yhteydessä. Vuoden 1969 peruskartan perusteella tienpohjaa ei ole käytetty ainakaan 50 vuoteen.



**Kuva 11. Vanhan tielinjan ojat on yhä näkyvissä. Käytöstä jäänyttä tielinjaa on hyödynnetty puhelinpylväiden pystytyksessä.**

## 6. Torniontie

Nimi:	Vanha Torniontie
Kunta:	Muonio
Laji:	Muu kohde
Ajoitus:	historiallinen aika, 1800-luku
Muinaisj.tyyppi:	
N	7539725
E	360304
Z/m.mpy	230
Koord.selite	GPS mittaus
Aiemmat tutkimukset:	

Oustajärvestä laskevan Torniontien länsipuolella Myllyojan rannalla on noin 50 metrin matkalla käytöstä jäänyt Torniontien vanha linjaus. Myllyojan kohdalla on ollut siltarakenne, jonka puiset jäännökset yhä erotuvat maastossa. Tielinjalla on kasvanut puita (lähinnä koivuja), jotka on hiljattain kaadettu.

Torniosta Muonioon kulkenut Torniontie valmistui virallisesti 1895. Tielinja pohjautuu todennäköisesti vanhempaan polkureittiin, joka seurasi maastonmuotoja, kirkonkylän vanhan asutuksen seutuja, tiloja ja peltoja. Karttaan merkitty osuus tielinjasta on jäänyt käytöstä ennen vuotta 1969, jolloin tielinja on sijainnut nykyisellä paikallaan. Myllyojan eteläpuolella tielinja on sama kuin Käpytien vanha linjaus.



**Kuva 12. Tielinjan kohdalla on puurakenteita.**



## 7. Ollintörmä

Nimi:	Ollintörmä
Kunta:	Muonio
Laji:	Muu kohde
Ajoitus:	historiallinen aika, 1800-luku
Muinaisj.tyyppi:	asuinpaikat
N	7542580
E	360622
Z/m.mpy	230
Koord.selite	GPS mittaus
Aiemmat tutkimukset:	

Perimätiedon mukaan Ollintörmä on Muonion vanhinta 1500-luvulla syntynyttä asutusaluetta. Kirjallisuustietojen mukaan ensimmäinen Muonion kappelin kirkollinen rakennus rakennettiin Ollintörmälle vuonna 1781 ja myöhemmin myös ensimmäinen kunnantupa toimi Ollinmäellä.

Nykyisin alueella on jälleenrakennuskauden rakennuksia sekä pienialaisia peltoja ja kasvimaita. Alue on kauttaaltaan asuttu, lukuun ottamatta kesantopeltoa, jossa paikalliset asukkaat kertoivat vanhimman kirkonpaikan mahdollisesti sijainneen. Paikalle kaivettiin viisi koekuoppaa, joista ei tehty havaintoa muinaisjäännöksestä, toisin entisen peltokerroksen pohjassa havaittiin paikoittain nokimaata, joka saattaa liittyä paikalla aikaisemmin sijainneisiin rakennuksiin. Selkeästi vanhemmiksi ajoitettavia löytöjä ei tehty, peltomullasta löydettiin muutamia nuorempia tiilen ja astianpaloja. Aluetta koskeva perimätieto on kuitenkin vahva, joten tyystin ei voida sulkea pois mahdollisuutta, että alueelta olisi löydettävissä Muonion varhaisvaiheisiin liittyviä jäännöksiä.



**Kuva 13. Ollintörmä rannanpuolelta kuvattuna.**

## 8. Myllyoja 2

Työ- ja valmistuspaikat

ETRS TM35FIN 7539785 360617

Myllyojasta noin 100 metriä luoteeseen on sorakumpu, joka kaakkois-  
laitaan on luonnonkivistä kylmämuuraamalla rakennettu kivinen valli,  
jonka luoteispuolella on tasaisempaa maata. Rakennetta on todennäköi-  
sesti käytetty pienimuotoiseen hiekan tai soran lastaamiseen kärryihin.  
Kohde ajoittunee 1800-luvun lopulle tai 1900-luvun alkuun. Kohde on  
melko hyvin säilynyt.



**Kuva 14. Luonnonkivistä koottu lastaussilta Myllyojan luoteispuolella.**

### (48) PAPPILANNIEMI

Tentatiivi (tuhoutunut) "seita"

ETRS TM35FIN 7542218 360643

YKJ x=7545 37, y=3360 76, z=233

Muonion kirkosta n. 850 m pohjoiskoilliseen Muonionjoen rannalla joko-  
kunnan venehallin pohjoispuolella. Tarinoiden mukaan paikalta on siir-  
retty pois seitakivi (ks. Oksala 1997, s. 131-12).

Inv. 1962 Erä-Esko (main.), Inv. 1995 Oksala. Luoto 2018.

Kesäkuussa 2018 paikalla ei havaittu seitakiveen viittaavia rakenteita.  
Paikkaan kuitenkin liittyy tarinaperinnettä. Suojeltavaa tai säilytettävää  
rakennetta ei havaittu.





**Kuva 15. Venehallin pohjoispuoli 21.6.2018. Paikalla on perimätiedon mukaan sijainnut Seitakivi.**

## **(151) OUSTAJÄRVI**

Tentatiivi, saivojärvi

ETRS TM35FIN 7540049 361583

YKJ x=7543 20, y=3361 70, z=235,3 (järven keskikohta)

Muonion kirkosta n. 1,2 km kaakkoon. Oustajärvi on halkaisijaltaan vajaaan kilometrin kokoinen pyöreähkö järvi Muonion kirkonkylän kupeessa. Kyseessä on ns. saivojärvi, johon liittyvää kansanperinnettä Paulaharju (ks. 1977/1922, s. 171) on tallentanut. Järveen mahdollisesti liittyvän palvospaikan sijainti ei ole tiedossa.

Inv. 1995 Oksala. Luoto 2018

Kesäkuussa 2018 havaittiin järven pohjoisrannalla näyttävä rakkakivi-  
vikko. Myös länsirantaa kierrettiin. Uusia havaintoja ei tehty. 1800-lu-  
vun kartoissa Oustajärvi tunnetaan nimellä Latvajärvi.



**Kuva 16. Oustajärven pohjoisrannalla on näytävä rakkakivikko.**

### **(185) JUHONTÖRMÄ**

Moderni / Historiallinen, peltoröykkiöitä

ETRS TM35 FIN 7543185 360542

YKJ x=7546 337, y=3360 658, z=250

Muonion kirkosta n. 1,7 km pohjoiseen. Kerässieppiin johtavasta tiestä n. 40 m kaakkoon Juhontörmän metsäsaarekkeella on pelloilta kasattuja kiviä.

Inv. 1995 Oksala, Inv. 2006 Krapu.

## 9 Muita havaintokohteita

Tähän on kerätty kohteita, jotka on mainittu vuonna 1996 laaditussa inventoinnissa. Havaintotekstit noudattavat vuoden 2007 inventoinnin havaintoja (Krapu 2007). Suluissa oleva numerointi viittaa Oksalan (1996) ja Kravun (2007) kohdenumerointiin. Näitä kohteita ei ole merkitty kartoille. Useimmat näistä on nuorehkoja kohteita, joilla ei katsota olevan suurta merkitystä kulttuurihistoriallisina jäännösinä.

### (73) Kunnantalo E

Moderni "ampumapotero"

ETRS TM35FIN 7542135 360966

YKJ x=7545 287, y=3361 083, z=240

Muonion kirkosta n. 850 m pohjoiskoilliseen tyhjällä tontilla itä-länsisuuntaisesta tienpätkästä n. 20 m etelään. Paikalla on moderni ja muodoltaan epämääräinen kuoppa, jonka tulkinta ampumapoteroksi on varsin häतिकöityä. Kuopan sijainti synkän kosteassa notkelmassa ei tue kyseistä tulkintaa.

Inv. 1995 Oksala, Inv. 2006 Krapu.

### (179) Vanhan Postitalon ranta

Moderni "asuinvallipainanne, kuoppa"

ETRS TM35 FIN 7542148 360663.6

YKJ x=7545 30, y=3360 78, z=233

Muonion kirkosta n. 800 m pohjoiskoilliseen ja Muonionjoen rannan venehallista reilut 40 m kaakkoon. Märässä rantavesaikossa on muutama moderni kaivanto. Paikan itäpuolitse kulkee sähkölinja n. 50 m päässä.

Inv. 1995 Oksala, Inv. 2006 Krapu.

Kesällä 2018 ei uusia havaintoja.

### (180) Kittiläntie S

Moderni / Luontainen, tuvanpohja, "pal. kiv. keskittymä, seitakivi?, so-tapero"

YKJ x=7544 60, y=3361 56, z=240

Muonion kirkosta n. 900 m itään heti Kittiläntien eteläpuolella. Rakennusjäännökset ovat varsin moderneja. "Sotapotero" on modernin oloinen kuoppa, joka on liian pieni miehen mentäväksi. Palaneita kiviä ei tavattu ja niiden yhteydestä poimittu kvartsi on poistettu kokoelmista. Pystypaaden tulkintaan seitakiveksi ei voi uskoa. Se lienee syntynyt vierreistä resentiä kuoppaa kaivettaessa. Alueella ei ole siis muinaisjäännöstä. (Vrt. ja ks. tarkempi kuvaus Oksala 1997)

(KM 29516, poist.),

Inv. 1995 Oksala, Inv. 2006 Krapu. Inv. Luoto 2018

Kesä 2018: Kohde tarkastettiin maastossa. Havaintojen perusteella se vaikuttaa modernilta eikä alueella ole muinaisjäännöksenä pidettäviä rakenteita.

## **(182) Reuhanmaa**

Luontainen / Moderni "esihistoriallinen asuinpaikka"

x=7545 08, y=3361 80, z=235-252,5 (keskikoord.)

Muonion kirkosta n. 1 km koilliseen n. 900 x 500 m laajalla länsiluode-itäkaakko -suuntaisella alueella (ks. löydösten tarkempi sijainti Oksala 1997). Alueelta ei tavattu v. 2006 mitään muinaisjäännökseen viittavaa. Kvartsien löytöpaikoilla oli luontaisesti rapautunutta kvartssia. Muut löydökset ovat joko varmentamattomia tiedonantoja, luontaisia liedeksi luultuja kiviä tai moderneja kuopanteita. Talletetut löydöt tulisi arvioida uudelleen.

KM 29518:1-2, kvartssia

Inv. 1995 Oksala, Inv. 2006 Krapu. Inv. Luoto 2018

Kesällä 2018 havaittiin, että kirkkomaan ympäristössä, erityisesti sen luoteispuolella on muutamia ilmeisesti alueen rakentamisen yhteydessä koottuja kivikasoja.

## **(183) Kilpisjärventie SW**

Luontainen "liesi, kvartseja, palaneita kiviä"

x=7547 306, y=3360 599, z=250

Muonion kirkosta n. 2,7 km pohjoiseen Kilpisjärventien lounaispuolisella metsäsaarekkeella. Paikalla tavattu liesi on luontainen ja kvartsit on poistettu kokoelmasta.

(löydöt KM 29519, poistettu),



### **(184) Törmä**

Moderni, maatuneita hiekkakuoppia

ETRS TM35 FIN 7544247 359774

YKJ x=7547 40, y=3359 89, z=235

Muonion kirkosta n. 3 km pohjoisluoteeseen Putaanrannantien itäpuolella. Moreenirinteellä on ilmeisesti tienrakennuksessa 1920-luvulla tehtyjä hiekanottokuoppia. Kuopat ovat Törmän tilan tienoilla kahdesta ylempänä rinteellä olevasta Jukkatalosta n. 30 m länsiluoteeseen.

Inv. 1995 Oksala.

### **(186) Urheilukenttä**

Luontainen punamultaesiintymä, "jossa kvartssia ja pal. kiviä"

x=7546 550, y=3360 586, z=255

Muonion kirkosta n. 2,6 km pohjoiseen ja vanhan pallokentän pohjoislaidasta n. 110 m luoteeseen. Traktoriuran ja polun risteyksessä, avoimella pelto- ja niittyalueella, on maassa hiukan punamultaa. Paikalla esiintyy luontaisia kvartsinmuruja. Palaneita kiviä ei tavattu. Kokoelmassa olevat kvartsit voisi tarkastella uudelleen kriittisellä silmällä.

KM 29520, kvartssia

Inv. 1995 Oksala, Inv. 2006 Krapu.

## 10 Yhteenveto

Inventoinnissa ei havaittu uusia esihistoriallisia löytöjä. Aikaisemmin tunnetut löytöpaikat sijaitsivat voimakkaasti rakennetulla alueella eikä niistä kyetty tekemään uusia havaintoja. Löytöjen perusteella Muonion keskustan alueella on todennäköisesti aikanaan sijainnut kivikautista asutusta, jonka jäänteisiin nuorempi maankäyttö on todennäköisesti voimakkaasti vaikuttanut.

Inventoinnissa tarkasteltavalta alueelta paikannettiin muutamia historiallisen ajan muinaisjäännöksiä, joista erityisesti nykyistä kirkkoa vanhemman kirkonpaikan löytymistä Kansallisarkiston historiallisista kartoista voidaan pitää uutena tietona. Se, minkälaisia jäännöksiä ilmeisesti muutamia vuosikymmeniä käytöstä olleesta kirkosta on Pappilan ympäristöön jäänyt ja kuinka ne ovat säilyneet on oma kysymys, jonka ratkaisu todennäköisesti vaatisi tarkempia kaivaustutkimuksia. Pappilan tontti on muutenkin mielenkiintoinen, koska se tunnetaan nimellä Autio, mikä viittaisi siihen, että paikalla on aikaisemminkin asututtu. Pappilan alue voisi olla erinomainen Muonion asutuksen ja kirkkohistorian tutkimiseen arkeologian keinoin.

Muista inventoiduista kohteista tervahauta ja hiilimiilu tuovat oman lisänsä Muonion elinkeinohistoriaan. Museoviraston ohjeiden mukaan nämä kohteet voidaan tulkita muinaisjäännöksiksi.

Muista kohteista mainittakoon erityisesti vanhat käytöstä jääneet osuudet Kittilän postitiestä (Ratsutie) ja Torniontiestä. Nämä useita vuosikymmeniä sitten käytöstä jääneet ja lähes alkuperäisessä asussa säilyneet osuudet tielinjoista kertovat autoistumista edeltävän ajan liikenteestä ja olisi hyvä säilyttää muistoina ensimmäisistä maaliikenneväylistä Muoniossa. Myös tielinjoja suojellaan joskus muinaisjäännöksinä, mutta tässä yhteydessä en ole esittänyt niiden suojelua muinaisjäännöksinä, koska kyse ei ole erityisen vanhasta tai valtakunnallisesti merkittävästä tiestä. Sen sijaan tielinjoilla on todennäköisesti suuri merkitys paikallistasolla muistona tuleville sukupolville aikaisempien aikojen liikenteestä.

Kalle Luoto, FM, arkeologi  
Kulttuuriympäristöpalvelut Heiskanen & Luoto Oy

## 11 Tärkeimpiä lähteitä

Häkälä, Piritta 2012: Muonio. Olos, Särkijärvi, Torassieppi ja Jerisjärvi Äkäsjärvi osayleiskaava alueiden arkeologinen inventointi 18.7. – 29.7.2011. Museovirasto.

Johansson, Peter 2005: Jääjärvet. Teoksessa Pohjois-Suomen maaperä. Espoo: Geologian tutkimuskeskus, 127-149. [http://arkisto.gtk.fi/ej/ej46/ej46\\_pages\\_127\\_149.pdf](http://arkisto.gtk.fi/ej/ej46/ej46_pages_127_149.pdf)

Kotivuori, Hannu & Torvinen, Markku 1993. Tunturi-Lapin kiinteät muinaisjäännökset. Lapin seutukaavaliitto. Julkaisusarja A. Julkaisu nro 130. Rovaniemi.

Krapu, Antti 2004: Muonio veturi. Tutkimuskertomus yleiskaava-alueen arkeologisesta inventoinnista. Museoviraston arkisto

Muonion kunta & FCG Suunnittelu ja tekniikka Oy. Muonion kuntakeskustan osayleiskaava. Osallistumis- ja arviointisuunnitelma 3.5.2018

Oksala, Hilikka 2000. Muinainen Muonio – Inventointituloksia vuodelta 1995. Meteli, Oulun yliopiston arkeologian laboratorion tutkimusraportti.

Saatavana myös osoitteesta: <http://www oulu.fi/sites/default/files/content/Meteli-17.pdf>

Oksala, Hilikka 1997. Muonio – Arkeologinen inventointi 18.4.1995 – 17.2. 1996, käsikirjoitus Museoviraston arkeologian osaston topografisessa arkistossa, kopio Oulun yliopiston arkeologian laboratoriossa.

Kartat:

Doria:

- Karta öfver Finland (Sektionen B3). [Helsingfors] :, [Öfverstyrelsen för landtmäteriet], [1872] linkki: <http://urn.fi/URN:NBN:fi-fe201209137977>

Kansallisarkisto (Helsinki):

Maanmittaushallituksen uudistusarkisto:

- L10:1/1 Alamuonio; Kartta ja selitys Kihlangin kartanon tiluksista (1759)
- L10:1/2-13 Alamuoni; Kartta ja selitys uudistalojen N:ot 20, 21, 22, 24, 25, 26, 27 ja 28 tiluksista (1798 - 1785)
- L10:4/1-8 Muonio; Kartta valtakunnan rajasta Ruotsin valtakuntaa vastaan (1821)
- L10:4/9-13 Muonio; Kartta valtakunnan rajasta Ruotsin valtakuntaa vastaan (1822)
- L10:4/14-46 Muonio; Pöytäkirja, jyvitysselvitys, jakokirja ja pyykkiselitys (1823)